

Mesto a zeleň

(K problematike zelene v hlavnom meste SR Bratislave)

PAVOL ŠIMKOVIC, JURAJ SILVAN

Zeleň ako pre človeka nezastupiteľná zložka zlepšuje každé životné prostredie. Okrem všeobecne známeho súboru kladov, zväčša fyzikálneho charakteru, má mimoriadnu estetickú, psychologicko-terapeutickú a preventívnu funkciu. Pre človeka je aj zdrojom informácií o zmenách, ktoré sa udiali v jeho blízkosti v priebehu ročného cyklu, mesiaca, a nie zriedka aj dňa. Súčasne je prvkom, ktorým vedome alebo podvedome vymedzuje a kontroluje priestor.

Pod mestskou zeleňou sa rozumejú všetky plochy porastené vegetáciou, ktoré sa využívajú na ťažiskové mestské funkcie. Plochy s vegetačným krytom, ktoré sa priamo nevyužívajú na funkcie mesta, nemusíme považovať za mestskú zeleň, ale len za jeden z prírodných prvkov mesta. V článku sa budeme zaoberať vegetačnými štruktúrami z aspektu celej šírky funkcií, ktoré sú schopné zastávať v mestskom prostredí, hoci vymenúvať všetky funkčné schopnosti a poslania zelene je mimo rozsahu tohto príspevku.

Štruktúraestskej zelene

Na rozľahlom území Bratislavy sa zeleň neprejavuje ako homogénny celok, ale ako zložitý diferencovaný konglomerát.

Na naše účely je vhodné ju rozdeliť na prirodzenú a kultúrnu, resp. umelú (vysádzovanú a systematicky udržiavanú).^{*} Prírodná má prevahu mimo zastavaného územia, umelá v intraviláne mesta. Treba upozorniť, že aj v rámci zastavaných priestorov mesta sa môže vyskytovať prírodná zeleň (napr. časť Hradného kopca, lesík na Kalvárii, Líščie údolie), ktorá zabezpečuje kontinuitu prírodzenej štruktúry širšieho zázemia. Je prvkom, v ktorom sa v umelom prostredí udržiujú prirodzené genetické fondy flóry a fauny (napr. výskyt líšok v Líščom údolí). Sú aj energeticky sebestačnejšie a na kultivačné zásahy málo náročné.

Rozhodujúce postavenie v prírodzenej zeleni majú lesné porasty, ktoré sú:

a) Súčasťou Bratislavského lesoparku celkovej výmery 8140 ha.^{**} Ide o lesy na svahoch Malých Karpát, vrátane Devínskej Kobylky výmery 6380 ha a lužné lesy nachádzajúce sa v nive Dunaja výmery 1760 ha.

b) Plochamiestskej zelene s celkovou výmerou 138 ha,^{***} ktoré sú už vyčlenené z lesného pôdneho fondu (napr. lesík na Kalvárii, na Machnáči, na Jaskovom rade a lesíky v Petržalke). Výhľadovým cieľom je prebudovať ich na zeleň parkového charakteru.

Lesné porasty malých Karpát sa rozdeľujú na tri vertikálne stupne: dolný a horný stupeň dúbav a stupeň bučín, ktorý je najrozšírenejší vo výškach 350 až 400 m n. m. Na severných svahoch zostupujú nižšie a v oblasti Železnej studničky schádzajú až do údolia potoka Vydrica.

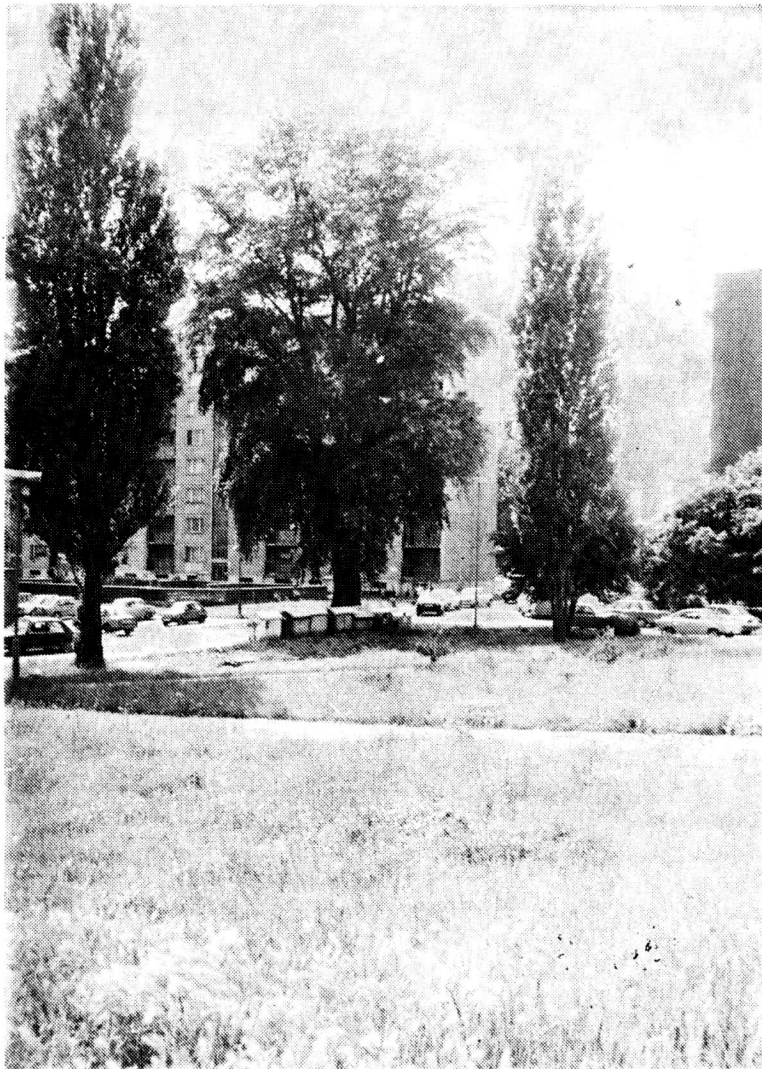
Malé lesné celky dúbav, ktoré sa dostali až do vnútorného mesta, sú z floristickej stránky hodnotené pre svoju druhovú rozmanitosť, ktorá im poskytuje schopnosť ľahšie sa začleniť do nového prostredia. Zachovali si svoju integritu vďaka plytkým pôdam, strmým svahom (t. j. ťažšej dostupnosti).

Pozornosť si zasluhujú lesné porasty typické pre nivu Dunaja a porasty blízkej ŠPR Jurský šúr, ktorá sa svojimi okrajmi dotýka katastra mesta. Redukcia pôvodne rozľahlého lužného lesa v inundačnom území Dunaja značila významný zásah do jeho štruktúry. Treba však uviesť, že lužné lesy a lúky ako voľakedajšie charakteristické sprievodné prvky prírodného zázemia mesta si zaslu-

^{*}Pod prírodnou vegetačnou štruktúrou chápeme také rastlinné zoskupenia, ktoré sú schopné bez alebo len s minimálnym zásahom človeka sa vyskytovať v prostredí. Pod kultúrnou, resp. umelou vegetačnou štruktúrou rozumieme také rastlinné zoskupenie, ktoré sa obyčajne vysadilo a je schopné udržať sa len vďaka opakovaným zásahom človeka. Medzi obidvoma kategóriami sú rôzne prechodné stupne.

^{**}Údaje Útvaru hlavného architekta mesta Bratislavy 1988 nadväzujú na Územný generel zelene, ktorý vypracoval Urbion (1982).

^{***}Údaj zo Správyestskej zelene hlavného mesta SSR Bratislavy, 1988.



Obr. 1. Pri novej výstavbe by mala byť samozrejماً požiadavka ochrániť pôdny horizont a vzrastnutú zeleň. Pozitívny príklad z novej Petržalky; problematické je tu len využitie priestoru okolia stromov.

hujú, aby ich charakteristické črty sa aspoň náznakovo udržali aj v katastri mesta, aby sme sebe aj budúcim generáciám dokázali, že si tieto prírodné hodnoty nielen uvedomujeme a obdivujeme, ale aj vážime. Na to nepostačí, zrejme, niekoľko hektárov vyhlásených alebo navrhovaných chránených území prírody (ŠPR Ostrov Kopáč, Topolové hony, Ostrovné lúčky, CHN Gajc), najmä ak kvalitu týchto štruktúr ohrozujú výrazné zmeny hladiny spodných vôd. Schopnosť symbiózy s týmito fenoménmi v blízkosti nových obydlií a technických diel máme ešte možnosť dokázať aj mimo chránených území prírody, napr. v súvislosti s nevyhnutnými parkovými úpravami a pri doriešení biologicko-hygienického a rekreačno-telovýchovného zázemia v blízkosti nových obytných štvrtí Petržalky. Obnovenie pôvodne bohatého prirodzeného zastúpenia rôznych typov lužných lesov a lúk, z ktorých zvyšky sa ešte nachádzajú na území mesta, by nemalo zostať iba na úrovni námetov.

Spomenúť treba aj prirodzené, resp. prírode veľmi blízke lúčne a pasienkové porasty. Tieto sú sukcesiami po v minulosti odstránených lesoch. Stretávame sa s nimi v intraviláne (na Machnáči, Krčacoch, Bubnovke a i.) aj mimo jadrového mesta (napr. Rusovce, Záhorská Bystrica, Devín, Karlova Ves). Tieto porasty sú vzhľadom na svoju nestabilitu odkázané na obhospodarovanie človekom. Inklinujú k návratu do prirodzeného lesného spoločenstva, pri nevhodnom využívaní však k zániku. Treba dosiahnuť, aby sa prehodnotil prístup k týmto prvkom a aktívnym obhospodarovaním sa dosiahlo obohatenie o typickú druhovú pestrosť týchto lúčnych spoločenstiev.

Najcennejšie vegetačné štruktúry tohto typu sú zastúpené v chránených územiach prírody, a to vo vyhlásených alebo navrhnutých chránených územiach prírody s typmi prevažne lužných spoločenstiev (ŠPR Jurský šúr, Ostrov Kopáč, Ostrovné lúčky, Topolové hony a CHN Gaje) a s typmi spoločenstiev so sucho-

Oár. 2. S dobrým príkladom úpravy okolia novej obytnej zástavby sa možno stretnúť na sídlisku Dúbravka-Záluhy.



milnou a teplomilnou vegetáciou ponticko-panónskej flóry (ŠPR Devínska Kobyla, CHPP Devínska skala a CHN Fialkové údolie).

Záujem a potreba ochrany vzrastá aj pri typoch v minulosti hospodársky využívaných vlhkých a suchších lúk s prirodzenou bohatou kvetenou. Možno ich ešte stretnúť v Bratislavskom lesoparku a v niektorých malých lesných enklávach nad vinohradmi pri Záhorskej Bystrici, Lamači, Dúbravke, Devínskej Novej Vsi, Rusovciach a inde. V rámci intravilánu sa nachádzajú v blízkosti lesných remízok dúbav napr. na Hornom Machnáči, Kalvárii, Bôriku, Krásnej Hôrke.

Samostatnú skupinu tvoria tzv. nepopulárne vegetačné štruktúry — porasty burín. Všeobecne je ich výskyt v prostredí ne-

žadúci. Treba však vedieť, že v podstate ide o miestne pionierske rastliny, ktoré sa udomácnujú najľahšie a najrýchlejšie. Ich pozitívom je, že pripravujú podmienky na ujetie sa následných druhov (spoločenstiev). Preto v miestach, ktoré nie sú pokryté kultúrnymi rastlinami, ktorým by buriny odoberali živiny, nie je vhodné v burinách vidieť iba negatívny prvok. Možno ich totiž energeticky a ekologicky vhodne využiť na rýchlejší a ľahší nástup žiadúcich následných spoločenstiev. Dôležité je však určiť spôsob a čas ich obmedzovania, t. j. nevyhnutného ľudského zásahu, napr. opakovaným kosením.

Tieto prirodzené porasty sa stávajú v mestskom prostredí nežiadúcimi vtedy, ak je ich výskyt nekontrolovateľný. To je zväčša



Obr. 3. Nová výstavba bez zelene poukazuje na invenčnú absenciu tvorcu. Príklad z Lumumbovej ul. (nová Petržalka), v ktorej sa núka riešenie napr. ozelenením ochranného múrika a zábradlia terasy popínavkou (lianou).

v prípadoch, keď plochy s burinami stratia z rôznych príčin obhospodarovateľov.

Kultúrnu, t. j. človekom vytvorenú a intenzívne ovplyvňovanú zeleň je vhodné v Bratislave rozdeliť na:

- štruktúry sadovnícky upravených plôch (parky, záhrady),
- štruktúry hospodársky využívané, ktorými sú — trvalé (kultúrne) trávne porasty, vinohrady, ovocné sady a záhrady a lesné porasty, ktoré sú z hospodárskych záujmov druhovo veľmi chudobné a bylinné poschodie je silne potlačené,
- štruktúry neprirodzených a poškodzovaných plôch (skládky a pod.).

V intraviláne mesta sa stretávame najčastejšie so sadovnícky upravenými a udržiavanými plochami. Nejde tu len o plochy okrasného charakteru, ale aj napr. o izolačnú zeleň športovísk či priemyslu. Kvalitu v nich vytvára najmä človek svojou starostlivosťou aj negatívnym pôsobením. Odráža sa v nich nielen odborná a kultúrna úroveň zakladateľa, ale aj spôsob života užívateľa.

Pokiaľ ide o potreby urbanistickej praxe, člení sa mestská zeleň v Bratislave (bez lesoparku) na 4 kategórie s touto plošnou výmerou (Územný generel zelene hlavného mesta SSR Bratislavy, URBION, 1982):

Kategória zelene	Plošná výmera v	
	ha	%
Verejná zeleň	680	31,3
Vyhradená zeleň	438	20,2
Špecifická zeleň	454	20,9
Ostatná zeleň	598	27,6
Spolu	2170	100,0

Verejná zeleň má pre oddych, rekreáciu a voľný čas najväčší význam. Problémom je, že časť z nej je vystavená negatívnym faktorom (hluk, imisie, preťaženosť priestorov veľkou návštevnosťou a pod.). Chýbný by bol, pravda, názor, že napr. parčík na Šafárikovom námestí je z tohto dôvodu už bezcenným priestorom. Práve v takomto rušnom prostredí má tento prvok s kvalitami prírodnými, historickými a kultúrnymi nezastupiteľnú hodnotu a v pravom slova zmysle pôsobí ako oáza.

Za vyhradenú zeleň sa považujú plochy zelene, do ktorých z užívateľských alebo funkčných dôvodov nie je voľný prístup (napr. zeleň nemocníc, športovísk, závodov, škôl).

K špecifickej zeleni patria plochy, ktorým sa určila osobitná funkcia: sú to plochy zelene s ochrannou funkciou, plochy cintorínov, záhradkárske osady, zeleň botanickej a zoologickej záhrady, plochy viníc, ZÁRESu a zelene, ktorá sa nachádza pri individuálnej bytovej zástavbe. Patrí sem aj skupina plôch izolačnej zelene, oddeľujúca napr. priemysel od obytnej zástavby.

Do kategórie ostatnej zelene patrí zeleň hospodárskeho a súkromného charakteru, ktorá sa svojimi vlastnosťami nemôže pričleniť ani do jednej z predchádzajúcich kategórií.

Najväčším nedostatkom je v Bratislave chýbajúca verejná zeleň. Na jedného obyvateľa pripadá okrem Bratislavského lesoparku 16,3 m², čo predstavuje zhruba len polovicu plôch, ktorú odporúčajú urbanistické ukazovatele.

Hoci poloha Bratislavského lesoparku má bezprostrednú územnú nadväznosť na mesto a lesopark obyvatelia vyhľadávajú najmä na konci týždňa, poznatky z prieskumov aj iných miest poukazujú

Tab. 1. Stav mestskej zelene podľa politicko-správnych obvodov Bratislavy (údaje sú v ha, stav 1985—1987)

Obvod	Kategória zelene				Spolu	Z toho v údržbe SMZ*
	verejná	vyhradená	špecifická	ostatná		
I	59,6	17,6	25,6	119,7	222,5	43
II	200,0	197,8	101,7	197,8	697,3	196
III	214,1	159,2	84,2	116,3	573,8	70
IV	114,3	42,2	225,5	92,5	474,5	92
V	92,0	21,4	17,0	71,7	202,1	134**
Spolu	680,0	438,7	454,0	598,0	2170,2	535

*Plochy zelene v údržbe účelových zariadení Správy mestskej zelene hlavného mesta SSR Bratislavy.

**Vyššia výmera zelene v údržbe Správy mestskej zelene v V. bratislavskom obvode oproti výmere verejnej zelene súvisí s jej plošným nárastom v poslednom období.

na to, že obyvatelia mesta dávajú prednosť ľahko dostupným plochám zelene, ktoré umožňujú neformálnu rekreáciu v blízkosti obytných priestorov. To by malo byť určujúce pri navrhovaní nových plôch zelene, predovšetkým účelovej zelene a parkov. Zatiaľ v parkoch prevláda reprezentatívna funkcia. Na ich plnú účinnosť v životnom prostredí mesta treba zatriktívniť ich funkčnú náplň. Prieskumy ukazujú, že sa zvyšuje záujem o priestory, v ktorých možno realizovať rôzne formy aktívnej rekreácie.

Z politickosprávnych obvodov mesta (tab. 1) je z hľadiska celkového stavu zastúpenia zelene relatívne priaznivá situácia v obvodoch II, III a IV. Problémy, ktoré si vyžadujú naliehavé riešenie, spočívajú v štruktúre, vybavenosti a údržbe zelene. Najväčší deficit plôch verejnej zelene je v centrálnej mestskej zóne. Chýba najmä časť, ktorá umožňuje aktívne formy rekreácie obyvateľstva v dostupnej blízkosti obytného prostredia.

Na ďalší rozvoj systému zelene mesta až po našu súčasnosť silne vplývala výrazné prírodné zázemie mesta. Významným faktorom sa stal lesný masív (pôvodne hospodárskych lesov), ktorý socialistická spoločnosť takmer celý pojala do kategórie lesov osobitného určenia ako lesopark. Uplatňuje sa v troch samostatných celkoch: hlavným je severovýchodný — kolibský. Z neho vybiehajú malé, ale významné lesné výbežky, ktoré vnikajú hlbšie do zastavaného územia mesta. Sú to lesné porasty — Jaskov rad, Kalvária, Horský park s okolím, Horný Machnáč, Bôrik, sčasti Hradný kopec.

Ďalším masívom zelene tohto systému sú plochy lesoparku na severozápadnom okraji mesta, ktorého základom je Devínska Kobyla. Aj z tohto celku vybiehajú výbežky rozptýlených lesných porastov smerom k novozastavaným územiám IV. obvodu. Najvzdialenejšie sú lesné porasty, začlenené do areálov Zoologickej záhrady a SAV pri Mlynskej doline a Líčie údolie.

Tretím, samostatne sa uplatňujúcim masívom zelene sú lesné porasty na juhovýchodnom okraji mesta v nive Dunaja. Výbežky lesných porastov, ktoré sa dostali už medzi zastavané územie V.

obvodu, sú vyňaté z lesného pôdneho fondu s cieľom prebudovať ich, predovšetkým v priamom dotyku nového mestského sektora Petržalka na plnohodnotné mestské parky.

Preradenie pôvodných hospodárskych lesov do kategórie lesov osobitného určenia značilo z aspektu zelene mesta prínos. Zabránilo sa tým degradácii týchto hodnôt, ale ochranu tohto bohatstva treba zabezpečiť aj postupným vylepšením organizácie sprístupňovania a využívania týchto vegetačných štruktúr, pretože neprimerané a nevhodné zaťaženie porastov je rovnakým nebezpečenstvom.

Ťažisko v zakladaní nových plôch zelene sa sústredilo takmer výlučne na ozelenenie novovybudovaných obytných štvrtí. Tieto úsilia boli vo viacerých prípadoch úspešné, čo potvrdzujú dnes už vzrastnuté porasty zelene (Ružinov, Karlova Ves, Dúbravka a i.). Príznačné bolo, že sa nezakladali väčšie parkové celky typu centrálnych parkov. Začala však úplná prestavba menších parkov, ktorú obyvateľstvo chladne prijalo. (Gottwaldovo námestie, Kollárovo námestie, Medická záhrada, parčík K. Šmidkeho a i.).

Špecifická a koncepcné zábery

V štruktúre zelene Bratislavy možno zaznačiť v poslednom období pozitívne tendencie. Je to napr. snaha o presadenie princípu združovať funkčné plochy zelene do rozlohovo väčších celkov (Horský park — Slavín, Draždiak, Chorvátske rameno). Tieto sú vybavované komplexnejšie a atraktívnejšie. Zvýšená pozornosť by sa mala venovať rozvoju rekreačných foriem aktívneho pchybu pre široké vrstvy obyvateľstva, ako aj lepším stanovištným podmienkam na krátkodobú rekreáciu. Požaduje sa, aby v každom obvode mesta bolo aspoň jedno centrum zelene.

Posilňujú sa miestne stabilné a energeticky menej náročné štruktúry zelene, napr. trávnaté, krovité aj stromové porasty s pestrou druhovou skladbou, ktoré sa približujú čo najviac k stanovištne prirodzeným jednotkám. Majú sa využiť ako biocentra (napr. Horský park) a biokoridory (napr. pás zelene popri Mlynskej doline), ktorými sa uľahčuje prenikanie druhov prirodzeného genofondu zo zázemia do mesta. Organizačne sa má z nich vytvoriť logicky fungujúci systém, ktorý by pokryl celé územie mesta. Sleduje sa tým ochrana a lepšie využitie rozptýlených lesných celkov, krovitých a trávnatých porastov v systéme zelene mesta (napr. remízky lužného lesa v V. mestskom obvode, remízky dúbav na Kalvárii, na Jaskovom rade, v Mlynskej doline a i.). Pripravuje sa už nový koncepcný podklad. (V oblasti výskumu sa tejto problematike venuje úloha štátneho plánu vedecko-technického rozvoja A-12 **Racionalizácia systému zelene v životnom prostredí človeka**. Výskumný a šľachtiteľský ústav okrasného záhradníctva, Prŕhonice.) Metódy rozvoja zelene v sídlach rieši v rámci tejto úlohy URBIION na príklade Bratislavy, 1987—1990).

V II. mestskom obvode — Ružinove treba intenzívnejšie obmedzovať plodiace topole a posilňovať zastúpenie javorov, jaseňov a ďalších druhov, ktoré nespôsobujú alergické problémy.

Pozitívnym javom je stabilizácia systematickej starostlivosti o veľké a väčšie celky sídliskovej zelene, ktorú možno obhospodarovávať prístupnou mechanizáciou (časť Ružinova, Karlovej Vsi, Dúbravky a i.). Menej priaznivá situácia zostáva však s početnými

malými celkami, ktoré sú náročné na manuálnu starostlivosť a ktoré sú zraniteľnejšie na poškodzovanie.

Obnova a údržba historických vegetačných štruktúr výrazne prispieva k obohateniu a diferenciacii mestského prostredia. Zasluguje si, aby sa stala prirodzenou nevyhnutnosťou v koncepcii mesta. Neprekvapuje preto, že sa v Bratislave stále diskutuje o koncepcii úpravy najmä časti Hradného kopca, Medickej záhrady aj okolia jedinečných stromových kultúr.

V etape príprav je obnova priestoru historického jadra mesta. Z hľadiska zachovania a zvýraznenia historickej štruktúry prostredia nemožno obísť poznanie, že prostredie tejto časti mesta sa vyznačovalo rozmanitými záhradnými aj parkovými celkami. Výber ich obnovy alebo náhrady pôvodnej úpravy súčasným kultúrnym riešením treba zvažovať komplexne a s citom pre kultúrohistorický odkaz minulosti. Jednotlivé priestory majú vytvoriť vhodnú esteticko-kompozičnú súčasť príhľadnej stavebnej substancie a jej súčasnému využitiu, a ako súbor harmonický a obsahovo diferencovaný celok. Tieto hodnotové atribúty by mali dostať jednoznačné uprednostnenie pred kvantitatívnymi ukazovateľmi.

Všetky príklady citlivého prístupu k obnove historických vegetačných štruktúr treba propagovať v záujme udržania kontinuity s dneškom a dosiahnutia ekologickej pohody a aktuálnej funkčnosti prostredia pre nás aj budúce generácie.

Mesto treba sústavne obohacovať o zastúpenie vysokej zelene. Odporúča sa presadzovať ju tak, aby sa vytvoril ucelený systém pásov a klínov, ktoré preniknú celým organizmom mesta a napoja okrajové časti s vlastným jadrom mesta. Za základňu tohto systému sa považuje lesný masív Bratislavského lesoparku.

Zo strany obyvateľstva zotráva záujem o záhradkársku činnosť, na ktorých sa realizuje najvýznamnejšia zložka aktívneho rekreačného pohybu. Sú zložkou náročnou na plochy, ktorú však nebude možné pokryť ani v budúcnosti k plnej spokojnosti.

Za negatívny jav v štruktúre zelene treba považovať znižovanie podielu starších vzrastnutých stromov v mestskom prostredí. Predčasný ústup je spôsobený zhoršením stanovištných podmienok nielen ich zaťažením imísiami (z ktorých emisie z dopravy v dôsledku kumulácie s inými imísiami sa javia byť najškodlivejšie), ale aj nedostatočným zabezpečením ich organizovanej ochrany. Negatívne pôsobia časté výkopové práce, a s tým spojené zásahy do koreňového systému stromov. Imísiami zoslabnuté jedince sú podstatne citlivejšie na výživu ako zdravé stromy. Z týchto dôvodov treba vymedziť v meste čo najskôr areály, v ktorých sa výkopové práce v blízkosti koreňového systému cenných stromov maximálne obmedzujú. Treba aj čo najskôr upresniť chránené porasty a dodržiavať ich kategorizáciu.

Problémy sú s ochranou vzrastnutej zelene v priestoroch, ktoré sú vymedzené na novú výstavbu, hoci ide o väčšie areály. Vysoký je podiel poškodzovania prirodzene rastnutých pôd v miestach predpokladaných budúcich výsadiach, a žiaľ, vysoký je podiel plôch zelene, z ktorých sa pri sadovníckych úpravách odstraňuje prirodzená vegetačná štruktúra a nahradzuje sa umelou.

* * *

Zeleň hlavného mesta SSR má jedinečné väzby na charakteristické prírodné (Malé Karpaty, Dunaj, dotyk s rozľahlými nížinami) a kultúrohistorické hodnoty. Cieľom tvorivého prístupu k nim je dosiahnuť súlad medzi úsilím o ich udržanie a záujmami optimálneho využitia súčasnými generáciami.