



Minulosť, súčasnosť a budúcnosť Arboréta Mlyňany

Pri príležitosti jubilea mlynianského arboréta položili sme niekoľko otázok jeho bývalému riaditeľovi doc. RNDr. Gejzovi Steinhüblovi, DrSc., terajšiemu riaditeľovi doc. Ing. Ivanovi Tomaškovi, CSc. a vedeckému tajomníkovi Ústavu dendrobiológie SAV Ing. Pavlovi Vreštiakovi, CSc.

ŽP: Ako by ste charakterizovali súčasné poslanie Arboréta Mlyňany?

IVAN TOMAŠKO (riaditeľ): Pri introdukcii rastlín všeobecne zohrali významnú úlohu botanické záhrady a pri introdukcii cudzokrajných drevín arboréta. Sú profylaktickou a prestupnou stanicou pre dreviny, z ktorých sa potom budujú

parky, záhrady a iná účelová zeleň. Arborétum Mlyňany aj ako aklimatizačný objekt veľkej vedeckej hodnoty má v súčasnosti vďaka Ústavu dendrobiológie SAV veľkú publicitu a právom mu prináleží jedno z popredných miest v Európe. Tento unikátny park je výsledkom 100 rokov trvajúceho úspešného pokusu udomáčniť na podhorí slovenských Karpát rozmanité stromy a kry, ktoré normálne rastú v podmienkach oveľa teplejších alebo vyrovnanejších: v južnej a západnej Eu-

rópe, na Floride, v Kalifornii, Japonsku, Kórei, v severnej, strednej a východnej Ázii.

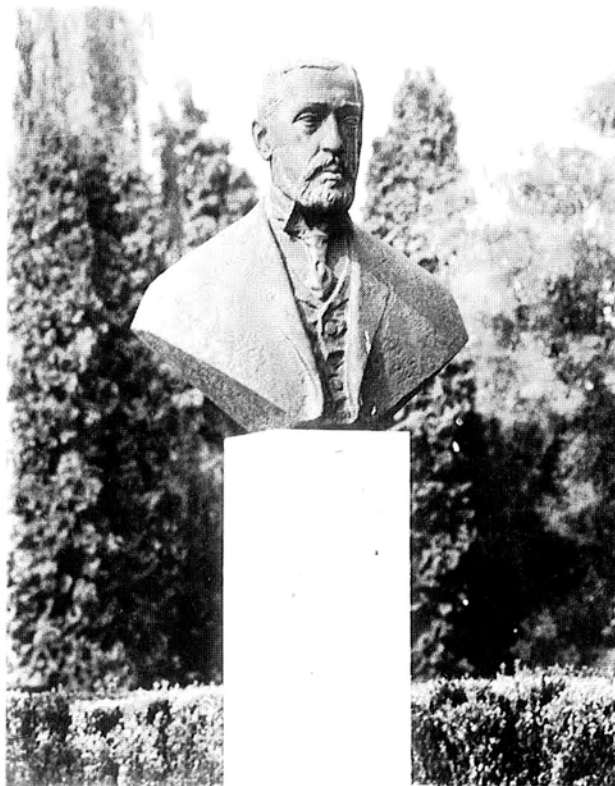
Arborétum Mlyňany začalo ako prvé v našich podmienkach s cieľavedomou introdukciou a aklimatizáciou najmä vŕdz zelených listnatých drevín (tvoria podstatnú zložku centrálnej časti parku). Postupne ich začali vedecky spracúvať z hľadiska ekologicko-systematického, fyziologického, genetického aj architektonického. V súčasnosti tvoria zbierku drevín arboréta cieľavedome pestované kolekcie, ktoré sa študujú jednak z hľadiska ich individuálnych vlastností, ale aj vzťahu k prostrediu, kde rastú ako jedince i ako súčasť určitého spoločenstva.

Vychádzajúc zo skúseností predchádzajúcich generácií, odvíja sa štruktúra a estetika expozícií drevín od ich obsahu a zamerania. V poslednom období sa zameriavame na ekologické princípy. Vedecký záujem je primárny i pri budovaní nových dendroexpozícií. Svedčí o tom napríklad nová expozícia dendroflóry Slovenska, ktorá bude naplňať zároveň niekoľko programov. Spojením vedeckých a estetických poznatkov vznikne konkrétna expozícia usporiadaná podľa fyto geografických zón. Paralelne sa vybuduje účelová expozícia exotických drevín, ale tak, aby odporúčaný základný sortiment cudzokrajných drevín pre sadovnícke a krajinárske úpravy korešpondoval s našou autochtónnou dendroflórou. Bude to teda praktická ukážka väzby konkrétnych taxónov cudzokrajných drevín na skladbu prirodzených lesných porastov Slovenska.

Arborétum Mlyňany sa nachádza mimo intravilánu veľkého sídla alebo sídelnej aglomerácie, a preto mu chýba každodenný kontakt obyvateľa - návštevníka. I napriek tomu však kladne vplyva na potenciál rekreačných možností okolitých sídelných útvarov.

ŽP: Ako vzniklo a čím je mlyňanské arborétum jedinečné?

GEJZA STEINHÜBEL (bývalý riaditeľ): Na túto otázku nemožno odpovedať ináč, ako opakovaním toho, čo sa už stokrát napísalo - r. 1892 odštartoval na území Slovenska na podhorí Západných Karpát neďaleko Zlatých Moraviec jedinečný experiment: udomácnil tu vŕdz zelené listnaté dreviny zo vzdialených oblastí so stredomorským alebo oceánskym podnebí. Také niečo sa ešte dovtedy neuskutočnilo ani u nás, ale ani v iných krajinách s podobnými polokontinentálnymi podmienkami (značné rozdiely medzi zimnými a letnými teplotami, nepravidelné zrážky a časté suché periódy, ale aj známa nepríjemná nevypočítateľnosť počasia). Niektoré vŕdz zelené listnáče sme už u nás dobre poznali: v mestách všade pestovali krušpán, ale aj v prírode je rozšírený reliktný brečtan, horská brusnica a pod. Lenže v Mlyňanoch išlo o stovky vyslovene cudzokrajných druhov, zastúpených tisíckami, ba desiatitisíckami jedincov. Autorom nápadu a pestovateľských metód bol uhorský magnát dr. Štefan Ambrózy-Migazzi a jeho pomocníkom výborný český sadovnícky praktik Jozef Mišák. Po dvadsaťročnej neúnavnej práci podarilo sa im v katastri vtedajšej obce Mlyňany vytvoriť ostrov stálej zelene, zložený zo vŕdz zelených listnáčov, vysádzaných pod ochranou domácich i cudzokrajných ihličnatých stromov. Pestovali ich tak, aby bez umelého krytia vydržali naše drsné podmienky a dlho do jesene i počas zimy bez snehu vytvárali obraz krajiny, obvyklý niekde v Dalmácii alebo v prímorských oblastiach západnej Európy. Tento ostrov zelene sa stal v pravom zmysle slova svetoznáмым, prichádzali ho obdivovať aj dendrológovia zo zámoria. Nazývame ho síce parkom, zbierkou, arboré-



Zakladateľ arboréta dr. Štefan Ambrózy-Migazzi

Magnólia (*Magnolia salicifolia*) v kvete





Alej tuje mlynianskej (*Thuja occidentalis* 'Malanyana') vyselektovanej v Arboréte Mlyňany

tom, nie je to však okrasný park, lebo hlavným cieľom tu nebol estetický efekt, ale aklimatizačný "kumšt". Nie je to ani zbierka, ako napríklad zbierka známok, hmyzu alebo nerastov, lebo tu vôbec nešlo o počet taxónov, ale o masové pôsobenie trvalej zelene. Bol a je to jednoducho ekologický experiment, až druhotné je jeho dekoratívne pôsobenie. Po odchode grófa Ambrózyho (1914), pod starostlivou rukou záhradníka Mišáka prežil neskôr aj také katastrofy, ako bola zima r. 1929 s extrémne nízkymi teplotami ($-30\text{ }^{\circ}\text{C}$), hmotnú biedu i ľudskú ľahostajnosť. Zásluhu J. Mišáka a jeho nasledovníka J. Richtára vidím aj v tom, že sa snažili zachovať pôvodnú štruktúru arboréta používaním pôvodných metód v presvedčení, že iba takto bude schopné prežiť.

Ale položme si otázku: Má dnes niekto právo meniť niečo na Vinciho Mone Líze alebo Rembrandtovej Saskii? Veď by to bol zločin! A arborétum bolo Ambrózyho Monou Lízou i Saskiou. Pravda, nik a nič nebráni tomu, aby si ktosi namaloval iný, možno lepší portrét. To sa napokon aj stalo, keď po otrasoch druhej svetovej vojny, po prechode arboréta do správy Prírodovedeckej fakulty SU 24. 6. 1947 a potom do rúk SAV r. 1953 začali vedľa historického jadra vznikať ďalšie

objekty s trochu iným, predsa však v podstate aklimatizačným zámerom. Ale to je už iná kapitola histórie.

ŽP: Aké boli prvé úlohy a ciele arboréta v päťdesiatych rokoch?

GEJZA STEINHÜBEL: Z tých 100 rokov, ktoré boli doposiaľ arborétu dopriate, strávil som tam 18 (1951-1969), z toho prvé 3 roky vo funkcii prednostu ústavu Prírodovedeckej fakulty SU. Boli to ťažké 3 roky, predsa však na ne nespomínam iba s nevoľou. Vždyzelená oáza pôsobila na moju zatrpknutosť ako balzam. Aj vtedy, aj po všetky ostatné roky môjho pôsobenia v arboréte. Nastúpil som súčasne s pánom Danielom Kovalovským, dnes už zosnulým, ktorého sa odvažujem nazvať posledným vynikajúcim slovenským dekoratívnym záhradníkom. Bol dôstojným nasledovníkom J. Mišáka a J. Richtára a ak mám charakterizovať obdobie, na ktoré sa pýtate, nemôžem ho nespomenúť. Kým mojím poslaním bolo - aspoň som si to tak naivne predstavoval - vedecky a v prvých rokoch aj pedagogicky využívať vzácne Ambrózyho dedičstvo, bremeno starostlivosti oň spočívalo na pleciah môjho

spolupracovníka. Zachovať a ak treba zrekonštruovať obraz, ktorý vytvoril niekto iný, kedysi dávno, ale zo živých, stále sa meniacich a starnúcich organizmov, to je nesmierne ťažké. Najmä vtedy, ak sa treba odosobniť a potlačiť vlastné ambície. Od počiatku som sa pokúšal na D. Kovalovského v tomto smere vplývať, neviem, či sa mi to vždy podarilo.

Prvým cieľom v tých rokoch bolo poriadne zmapovať objekt, a to nielen z dendrologického, ale aj z historického hľadiska. Ďalej zamedziť používanie existujúcich nevhodných praktík, ktoré ohrozovali zdarný vývoj experimentu. A to nielen sadovníckych! Našli sa aj "chybičky" v hospodárení (veď tu bol cenný škólkársky materiál, vinice, jedinečné víno a terkelica, chovali tu ošípané a pár kráv). Pravda, spojenie s poľnohospodárstvom - aspoň vtedy - bolo ešte namieste. Podľa H. Nebbiena, slávneho tvorca parku v Dolnej Krupej zo začiatku 19. storočia, takýto objekt nemôže zostať bez pomoci poľnohospodárstva ani deň (presúvanie pracovných síl, zdroje prostriedkov, stále bohaté zdroje hnoja a iného nevyhnutného materiálu). V Ambrózyho časoch to bolo úplne samozrejme. Ale aj p. Kovalovský sa tejto zložky húževnato držal, hoci mu to pridávalo nesmierne veľa práce. Pre starosti tohto druhu ani mne neostávalo dosť času (o prostriedkoch ani nehovoriac) na vytvorenie náležitých podmienok bádateľskej práce (laboratóriá, aparatúry, knižnica). Preto sú i výsledky v tomto smere značne skromné. Prvé "na kolene" zmapovanie drevinných druhov ostalo navždy "v šuplíku", usporiadanie kníh z Ambrózyho pozostalosti, výskum kľúčnej a rastovej fyziológie niektorých vždyzelených druhov, publikovanie a pe príchode profesora Nábělka začiatok spracúvania bylinnej flóry Arboréta.

Park však predstavoval stále ešte tú "neučesanú" vždyzelenú "džungľu", kde si rastliny navzájom vytvárali podmienky na úspešné prežitie. Dnes je už podstatne pozmenený, od r. 1954 sa začali totiž presadzovať iné tendencie, tým rokom sa začal nový "mlyniarsky letopočet".

ŽP: Aký je súčasný stav a problémy arboréta?

IVAN TOMAŠKO: Arborétum Mlyňany v súčasnosti prežíva jednu z ďalších existenčných kríz. S prechodom financovania vedy na grantový systém sa dendrologický park ocitol mimo finančných zdrojov. Na jeho prevádzku treba ročne asi 2,5 mil. Kčs, ktoré sú iba čiastočne zabezpečené z tzv. inštitucionálnych prostriedkov Ústavu dendrobiológie SAV.

Arborétum sa rozrástlo, dnes má asi 70 ha a je náročné nielen na údržbu, ale i na organizáciu návštev, parkových prác a celkovú prevádzku. Na získanie doplnkových zdrojov sme založili nadáciu dr. Ambrózyho.

Arborétum Mlyňany - Ústav dendrobiológie SAV zavádza aj niektoré nové činnosti a aktivity:

- Projektovanie a predprojektovú prípravu, vypracúvanie štúdií, generelov a expertíz v oblasti parkovníctva, sadovníckej činnosti a realizácie zelene každého druhu, vrátane dodávok biologického materiálu.
- Predaj škólkárskych výpestkov vždyzelených listnatých drevín, atraktívnych kultivarov ihličnatých drevín, pekne kvitnúcich kríkov z klasického množenia, ako i z výsledkov meristémových množiteľských postupov.



Dendroexpozícia Číny

Pôsobivá kombinácia vždyzelených a opadavých drevín



Arborétum je zaujímavé v každom ročnom období





- Ponuku nových kultivarov okrasných drevín a sadovnícke úpravy vo zvlášť pozmenených ekologických podmienkach urbanizovanej krajiny.
 - Expertízu činnosť, kooperáciu s inými organizáciami podobného profilu.
- Samozrejme, popri týchto aktivitách bude ÚD SAV i naďalej zabezpečovať svoj vedeckovýskumný program.

ŽP: Čo považujete za významné medzníky doterajšej vedecko-výskumnej činnosti ústavu a aký je jeho vedecký program?

PAVOL VREŠTIAK (vedecký tajomník): Vedeckovýskumný program r. 1956-1960 bol zameraný na komplexný výskum podmienok a sortimentu introdukovaných drevín. Popri ňom sa postupne začalo rozvíjať aj štúdium biológie a ekológie vybraných modelových introdukovaných drevín s cieľom posúdiť stupeň ich adaptácie a možnosti rozmnožovania.

Významným medzníkom vo vedeckovýskumnej činnosti ústavu bol r. 1960, kedy sa pracovisko stalo hlavným koordináčnym centrom výskumu v oblasti dendrológie, najskôr pre otázky rozšírenia, ekológie a taxonómie drevín a od r. 1970 aj pre fyziológiu drevín, čím sa vytvoril priestor aj na výskum domácich druhov drevín a štúdium ich ochrany.

V súčasnom období sa v Arboréte Mlyňany-Ústave dendrobiológie SAV rieši päť základných problémových okruhov (na ktoré sme získali granty z prostriedkov SAV):

- Ekoprodukcia a fyto technika porastov cudzokrajných drevín na Slovensku.
- Taxonómia, chorológia a ekológia autochtónnych drevín.

- Komplexné štúdium kriticky ohrozených druhov dendroflóry Slovenska z aspektu ich ochrany.
 - Vybrané problémy tvorby zelene v urbanizovanom prostredí.
 - Využitie metód in vitro pri vegetatívnom rozmnožovaní drevín.
- Ústav sa zúčastňuje aj na ďalších rezortných výskumných programoch.

ŽP: Aké sú zámery a ciele Arboréte Mlyňany?

IVAN TOMAŠKO: Programovo sa zameriavame najmä na záchranu ohrozených druhov genofondu autochtónnych drevín Slovenska. Začína sa realizovať projekt novej dendroexpozície Slovenska na fytoecologickom princípe v drevinovej skladbe. Po plošnej stabilizácii zbierok na ca 70 ha začali sme k 100. výročiu arboréte prestavbu jeho zbierok na vyššej úrovni vedeckých poznatkov s väčším praktickým dopadom i na realizáciu parkových a krajinárskych úprav.

V záhradníckom aplikačnom výskume sa budeme orientovať na šľachtenie drevín a nové spôsoby pestovania, najmä odolných okrasných a cudzokrajných lesných drevín. Veľkú rezervu vidíme v zhodnotení spontánnych hybridov z dendroflóry Východnej Ázie, ktoré vznikli v arboréte a ich zavedenie do záhradníckej praxe.

Jedným z cieľov pre najbližšie obdobie je vybudovať genobanku cenných introdukovaných drevín i vybraných ohrozených druhov dendroflóry Slovenska a vybudovať informačný systém s dominantnou trasou náučného chodníka.