

Ochrana přírody a krajiny v bývalých vojenských výcvikových prostorech Mladá a Ralsko

Zrušením vojenských újezdů Mladá a Ralsko se pro civilní využití v jinak hustě osídlených středních a severních Čechách navrátily, v moderní době téměř neznámé, rozsáhlé územní celky, po odchodu sovětských okupačních vojsk téměř liduprázdné. Je pochopitelné, že se sem obrátila pozornost nejen oficiálních kompetentních orgánů, ale i veřejnosti zároveň s otázkou - co s nimi? Odpovědi i námětů se vyrojilo mnoho, stejně tak jako méně, či spíše více úspěšných pokusů našich spoluobčanů, ale i organizací, využít území rychle pro sebe - od krádeží, přes nákupy objektů ještě od sovětské armády, až po skládkování komunálního odpadu. Poslední slovo a zásadní odpověď však bude mít vláda České republiky s pomocí výsledků mezinárodní soutěže na řešení využití prostorů.

Co předcházelo soutěži z hlediska státní administrativy?

Usnesení vlády ČSFR č. 541 z 5. 9. 1991 zrušilo ke dni 31. 12. 1991 kromě jiných i vojenské újezdy Ralsko a Mladá. Ministru obrany bylo uloženo mj. provést základní asananci, prvotní rekultivaci výcvikových ploch a do doby převodu zajistit ochranu území před dalšími devastacemi. Bohužel nic z toho nebylo splněno a výsledkem byly uvedené „aktivity“ a další environmentální i ekonomické škody na územích. O celkové rozpačitosti kompetentních orgánů nad „smysluplným“ řešením prostorů svědčí fakt, že až 30. 4. 1992 bylo dalším usnesením federální vlády uloženo ministru životního prostředí, aby do dvou týdnů předložil ve spolupráci s orgány České a Slovenské republiky návrh na zřízení fondu pro náhradu škod a stanoveno, že pro civilní využití těchto prostorů bude vládním zmocněncem vyhlášena „mezinárodní veřejná soutěž na optimální a komplexní využití a revitalizaci uvedených území“.

„Ekologické“ škody a jejich likvidace

Již 9. 2. 1990 zahájila vláda ČSFR svým usnesením č. 72 „o důsledcích odchodu sovětských vojsk“ činnost na zjištění a odstranění všech, hlavně environmentálních, škod v obou prostorech. Byla sestavena československo-sovětská smíšená komise expertů, která měla objektivně zjistit jak škody způsobené našemu státu sovětskou stranou, tak i hodnoty majetku sovětského státu na území ČSFR. Očekávalo se, že vzájemným vyrovnáním získáme ještě dostatek prostředků na likvidaci škod. Zvláštní taktika sovětské strany, pozdější společensko-ekonomické změny v bývalém SSSR, ale i nemístný ostych ze strany některých našich orgánů, včetně ministerstva životního prostředí ČR, vyústily v tzv. nulovou variantu. Místo peněz jen „tlustá čára“ za tragickou dějinnou epizodou našich států. Přesto r. 1992, pod režii „Úřadu pro řešení důsledků pobytu sovětských vojsk na území ČSFR“, byly zahájeny nejnútnejší asa-

nační a dekontaminační práce. Zásadně by však tento problém měla vyřešit již zmíněná soutěž, resp. privátní (především zahraniční) kapitál vítěze. Jsem přesvědčen, že i zde dojde k nemilému překvapení.

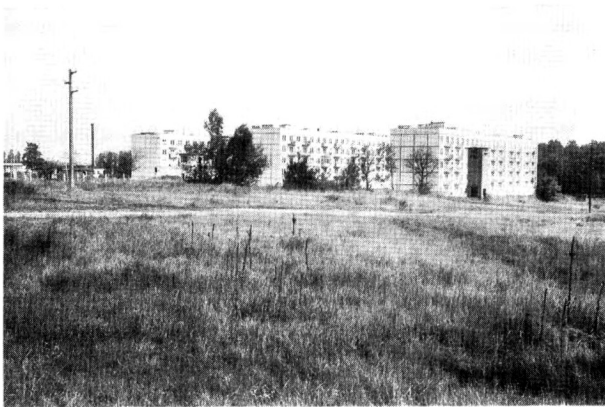
Odstranění, nebo alespoň výrazné zmírnění environmentálních škod, je samozřejmě nealternativní prioritou jeho hospodářského rozvoje. Za největší - a některými „odborníky“ prakticky jediné - jsou považovány škody vodohospodářské. V podzemních vodách a v půdě se nachází pestrá řada kontaminantů, především leteckého petroleje (kerosinu), automobilového benzínu, motorové nafty a motorového oleje, dále např. monochloramin, trichloreatan, trichlor- a perchloretylen (čistící látky) až po PCB. Celkové množství zasažených zemín jde do statisíců kubických metrů, místy je sloupec ropných látek na hladině spodní vody až několikametrový. Do ranku environmentálních škod musíme započítat i desítky černých, vesměs toxických skládek i hospodářsky vyčištěné škody na lesních porostech. Nejvyšší míru koncentrované devastace vykazuje VVP Mladá, nejrozsáhlejší však jsou ve VVP Ralsko.

Bohužel, povinnost zjištění environmentálních škod skutečně musela být vybojována nejen na sovětské části komise, ale i u některých pracovníků ministerstva životního prostředí ČR. Český ústav ochrany přírody zpracoval po úmorných debatách kompromisní metodu zjišťování environmentálních škod na zvlášť chráněných částech přírody, kdy využil již v praxi užívaných sazebníků „celospolečenských hodnot chráněných taxonů rostlin, živočichů a dřevin rostoucích mimo les“. Tento sazebník se používal podle dnes již neplatného zákona č. 40/56 Sb. při soudněznaleckých posudcích a ve větším rozsahu i při hodnocení potenciálních environmentálních škod v případě plánované přehrady na Berounce v CHKO Křivoklátsko. Možná, že to byl jeden z argumentů, pro které byl záměr odvolán. Podobný průzkum mohl být bohužel proveden pouze u flory, protože zde byly k dispozici srovnávací studie z doby před příchodem sovětských vojsk, zpracované Botanickým ústavem

ČSAV. Prokazatelné ekologické škody na chráněných druzích byly „spočítány“ na 70 778 900,- Kčs, skutečně se odhadovaly o řád vyšší. Zároveň mohli odborníci posoudit současný přírodovědecký a krajinně-ekologický potenciál obou tak těžce zkoušených prostorů. Bylo zjištěno, že i při tragickém poškození území jsou tyto hodnoty stále ještě velmi vysoké.

Přírodní prostředí bývalého VVP Ralsko

Prostor zaujímá 250 km² a původně spadal do jednoho okresu - Česká Lípa. Po delimitaci některých částí dnes zasahuje na severu do okresu Liberec a na východě do okresu Mladá Boleslav. Podobně jako prostor Mladá leží v České křídové tabuli, jejíž horniny tvoří typické útvary - skalní města. Geomorfologicky až na výjimky spadá celý prostor do celku Ralská pahorkatina, jen východní okraj do Jizerské tabule. Jihozápadní hranice prochází Jestřebskou kotlinou v povodí Robečského potoka



V těchto domech, které si sami postavili, žili nezanívaní hosté

Spontánně vzniklý březový háj na místě bývalých sezónních tábořišť v bývalém VVP Mladá se zajímavou vřesovištní vegetací



ka s řadou rybníků: mezi nejznámější patří rekreačně využívané Máchovo jezero a rezervace Břežský rybník. Severozápadní a severní okraj leží v Českolipské a Strážské kotlině v povodí střední Ploučnice. Jak v nivě této řeky, tak v nivách prostorem protékajících levobřežních přítoků - Hamerského, Svěbořického, Ploužnického a Hradčanského potoka - jsou další rybníky, na plochých rozvodích rašeliniště, pravděpodobně nejnižší položené v Čechách (275 m n. m.)! Všechny tyto přítoky pramení v západní a relativně nejvyšší části regionu Kotelské a Bezděžské vrchovině, tvořené poměrně výrazným strukturně denudačním reliéfem pískovcových skalních měst, svědeckých skal a hřbetů se sítí kaňonovitých údolí bez stálých vodních toků. Podobný charakter má i na západě ležící, menší Hradčanská pahorkatina. Další geomorfologickou ozdobou jsou četné neovulkanické suky tvaru skalních kuželů, hřbtů a žil. Nejvyšším bodem je vrchol čedičového Ralska (696 m n. m.) na severu, o něco menší dvojitý znělcového Bezděžu na jihu (604 m n. m.). Ostatní vrchy mají průměrnou výšku 400 až 500 m.

Geobotanicky patří tento prostor mezi nejpozoruhodnější území Čech i celé střední Evropy. Základní biodiverzita je dána souborem především přírodních a přírodě blízkých typů ekosystémů: na vodní a pobřežní navazují aluviální olšiny a na rašelinných půdách středoevropská tajga - rašelinné bory a smrčiny, na přechodu k eutrofnímu prostředí rašelinné olšiny. Z náhradních přírodě blízkých ekosystémů jsou to rašelinné louky. Klimatoedaftickým protějškem jsou xerofilní reliktní acidofilní a kalcifilní květnaté bory na skalních hranách, plošinách a písčinych osypech. Rovněž extrémní ekologické podmínky mají čedičové nebo znělcové skály a sutě. Tato pozoruhodná mozaika kontrastních biotopů umožnila přežít řadu glaciálních a raně postglaciálních reliktních, vesměs ohrožených a tedy chráněných druhů (celkem 15 kriticky ohrožených, 18 silně ohrožených a 22 ohrožených) vyšších rostlin, včetně endemické tučnice české (*Pinguicula bohemica*). S tím je svázána i přítomnost řady reliktních až unikátních společenstev.

Klimaxová ev. paraklimaxová vegetace je tvořena bučinami, a to jak květnatými, tak bikovými a dokonce na Ralsku i horskými acidofilními, doprovázenými na svazích vulkanických vrchů suťovými lesy. Na méně úživných stanovištích s podzolovými půdami v rovinatém terénu jsou přirozeným typem vegetace acidofilní doubravy s příměsí borovice, břízy, ale i jehle, buku a smrku.

Uvedené přirozené lesy se bohužel uchovaly jen místy a víceméně fragmentárně, převážnou část tvoří borové či smrkové monokultury, pokrývající 70 % plochy prostoru, což ale v každém případě příznivě ovlivňuje krajinně-ekologické hodnoty.

V prostoru je několik rozsáhlých bezlesých ploch-střelnic, tankodromů i pěchotních cvičišť. Vegetaci tvoří často jen ecese jednoho druhu, většinou však řídký ruderalizovaný trávník bez většího přírodovědeckého významu. Jako rozsáhlé lesní enklávy rovněž zvyšují krajinně-ekologickou diverzitu.

Přírodní prostředí bývalého VVP Mladá

Po nedávné změně hranice dnes leží severní polovina prostoru v okrese Mladá Boleslav (kde byl původně celý), jižní v okrese Nymburk. Celková rozloha činí 58 km². Geomorfologicky

se jedná o část Dolnojizerské tabule, představující plochou až členitou pahorkatinu, tvořenou vápnitými pískovci a písčitymi slíncovci. Nejvyšším bodem je Benátecký vrch (251 m n. m.). Střední část, protáhlá svědecká plošina, leží v rozvodní oblasti mezi Jizerou a Vlkavou, které se obě vlévají jižněji do Labe. Štěrkopískový teras pleistocenní Jizery částečně překrývají křídové horniny. Nalézáme zde tedy celou řadu pedogenetických substrátů - od vápnitých až po kyselé. Proto zde i přes poměrně fádňí reliéf, zpestřený pouze okrajovými denudačními svahy, nalézáme poměrně pestrá vegetaci, zvláště nelesní, ta je představována opět bývalými cvičišti. I když značná část těchto ploch má silně narušenou půdu a vegetace, připomínající víceletý úhor, je silně zruderalizovaná, na rozsáhlém zbytku se ještě zachovala zajímavá travinobylinná polokulturní společenstva se svehemem vzpřímeným (svaz *Bromion erecti*) či paličkovec šedým (*Corynephorion*) s řadou chráněných či vzácnějších druhů rostlin a živočichů. Vzhledem k úplné absenci nitrofilních druhů - tato lada nebyla 90 let hnojena a chemicky ošetřována - jsou tato společenstva vzácná.

Původní lesy, především lipové doubravy, méně acidofilní či subxerofilní doubravy, se v přirozeném stavu zachovaly jen na malých plochách a jsou nahrazeny vesměs borovými či smrkovými monokulturami. Přesto mají pro svoji rozlohu velký význam ekostabilizační v této silně zemědělské krajině. Zvláštním typem lesa jsou řídké porosty bříz, spontánně vyrostlých na místech bývalých tábořišť.

Územní ochrana přírody v bývalých vojenských prostorech

Orgány ochrany přírody ale i řada přírodovědců usilují od odchodu sovětských vojsk o účinnou územní ochranu těchto vytypovaných nejcennějších území a o také budoucí hospodářské využití, které by respektovalo vysoké přírodovědecké i krajinně-ekologické hodnoty. Se vzrůstajícím znepokojením mnozí ekologové pozorovali tendence opačné, směřující k průmyslově-hospodářské exploataci. Jejím symbolem se staly plány na rozšíření a zprovoznění obou vojenských letišť - ve

Rozsáhlá lada bývalé pěchotní střelnice v VVP Mladá, s pozoruhodnými xerothermními společenstvy. Plánovaná přírodní rezervace „Pod Benáteckým vrchem“.





Prostor Ralsko - pohled z Bukové na národní přírodní rezervaci Břehyně - Pecopala

Největší střešnice prostoru - Židlov, v pozadí Ralsko



VVP Ralsko letiště Hradčany, ve VVP Mladá letiště Boží dar na typ „cargo“. Rozpoutal se informační souboj o přzeň veřejného mínění i státních orgánů. Buhužel, řada skutečností i indicíí vede ekology k pesimismu, že opět zvítězí ekonomika. Navíc v obou územích dochází k dalším devastacím z řad našich občanů a organizací za bezmocného přihlížení zodpovědných kompetentních orgánů. Jejich rozpaky nad ztrátou vlastních invencí využití prostorů vyústily ve vyhlášení již zmíněné mezinárodní soutěže. Přáním zadavatelů je automatické vyřešení

komplexní asanace a dekontaminace prostorů na účet vítězných investorů.

Nejúčinnějším nástrojem na zachování přírodní i krajinné diversity je územní ochrana, tedy systém maloplošných i velkoplošných chráněných území. V bývalém VVP Ralsko má územní ochrana přírody velkou tradici: první státní rezervace byly vyhlášeny již v r. 1933: rozsáhlá rezervace „Oblast Dokeská a pohoří Kummer“ zahrnovala pískovcové skalní město Hradčanské stěny, soustavu Hradčanských rybníků a Břežňského rybníka a vulkanický vrch Pec se širokým okolím. Šlo o téměř celou katenou typických ekosystémů pro Ralskou pahorkatinu, i když rezervace spíše předznamenala pozdější kategorii chráněné krajinné oblasti. Po celostátních prověrkách chráněných území r. 1962 byla tato rezervace o pět let později přehlášena za vzniku dvou menších a přesto ještě rozsáhlých rezervací Břehyně-Pecopala o ploše 903 ha a Hradčanské rybníky o ploše 144,6 ha. Zajímavé je, že v současné době se někteří ochránáři kloní k názoru, že by měly být Hradčanské stěny s unikátními reliktními vápnomilnými bory znovu chráněny a spolu s uvedenými opět propojeny v národní přírodní rezervaci (v současné době je národní přírodní rezervací Břehyně-Pecopala).

V roce 1933 byla vyhlášena i rezervace Ralsko, která zaujímala téměř celý vulkanický vrch o ploše 266 ha. I tato rezervace byla r. 1967 přehlášena a zmenšena na pouhých 18,15 ha vrcholových partií. Po druhé světové válce r. 1949 byla zřízena pouze státní přírodní rezervace Malý Bezděz za účelem ochrany tesafka alpského, i když je území cenné i botanicky.

Když se v sedmdesátých letech začal rozvíjet uranový průmysl v severní části prostoru, státní ochrana přírody vymezila území svého zájmu, které se v současné době staly základem pro rozšíření sítě chráněných území v prostoru. Jsou to pískovcové a neovulkanické elevace s víceméně přirozenými jehličnatými i listnatými lesy - Děvín-Ostrý, Velký a Malý Jelení vrch, Široký kámen, Stohánek, Slatinné vrchy a Chrastný, dále vodní a mokřadní ekosystémy Hamerský rybník-Děvínska louka a Černý rybník. Většinou jde o kategorie přírodní památky. Počítá se i s přechodně chráněnými plochami a registrovanými významnými krajinnými prvky.

V bývalém VVP Mladá je situace jednodušší. Do současné doby zde žádné chráněné území nebylo vyhlášeno. Začátkem sedmdesátých let zde prováděl výzkum, podobně jako v dalších vojenských újezdech, Botanický ústav ČSAV a ten některé plochy označil za vhodné pro ochranu. Po novém průzkumu, již za účasti pracovníků ochrany přírody, jsou navrhována dvě chráněná území s ekosystémy polokulturních xerothermních lad - Travniny a Pod Benátským vrchem, v obou případech se jedná o několikasethektarové rozlohy. Rovněž i zde byly registrovány další významné krajinné prvky.

Všechna stávající i navrhovaná chráněná území jsou jako limity pro další využití prostorů podchycena v podkladech pro mezinárodní soutěž, zpracovaných ateliérem Gama. Obavu budí stále se objevující záměry, které jsou v rozporu s požadavkem uchování všech přírodovědeckých a krajinných hodnot. Řešení je v rukou hodnotící komise a vlády. Utajování průběhu soutěže se odráží ve zvýšeném zájmu tisku a vede k různým dohadům. Nám nezbyvá než věřit, že zde nevyroste v podobě cargo letiště nový Temelín či Nové Mlýny.