

Prepojenie tradičných agrárnych krajín s pamiatkovo hodnotnými sídelnými štruktúrami – príklady a možnosti zachovania biokultúrneho dedičstva

Štefunková, D.: Interconnection of Traditional Agrarian Landscapes with Protected Monument Territories in Slovakia – Examples and Possibilities of Preserving the Bio-Cultural Heritage. *Životné prostredie*, 2019, 53, 1, p. 3–11.

Traditional Slovak agrarian landscapes currently attract major interest for their protection and enhancement because they are an integral part of our natural and cultural heritage. While some traditional agrarian landscapes are located in protected nature and monument areas, current nature and monument conservation does not provide traditional agrarian landscapes due attention and targeted protection. This paper therefore focuses on the territorial and content relationship of the Slovak traditional agrarian landscapes and protected monument areas. Herein, we address the possibilities of protecting those traditional agrarian landscapes linked spatially and in content to protected monument areas. Our results proved the necessity to increase awareness of the importance of traditional agrarian landscapes, and the Slovak bio-cultural heritage in general. Herein, we list examples of traditional European agrarian landscape conservation which UNESCO has declared world cultural heritage sites.

Key words: traditional agricultural landscapes, protected monument territories, UNESCO world heritage

Z rôznych výskumov, ale aj zo starých fotografií, obrazov a máp vnímame Slovensko pred druhou svetovou vojnou ako krajinu drobno štruktúrovaných agrárnych mozaík. Vidiecka krajina bola multifunkčná, slúžila ako životný a výrobný priestor roľníkov a sedliakov, aj keď priemysel a mestá ako centrá pokroku tu už mali svoje miesto najmä v dopravne dostupnejších nížinách a kotlinách.

Tradičné agrárne krajiny a ich súčasný príspevok k zachovaniu krajinného dedičstva na Slovensku

Na Slovensko prišlo spriemyselňovanie a nástup intenzívnych agrárnych technológií či nových plodín pomerne neskoro, keďže veľkú časť krajiny tvorila horská a podhorská krajina s nedostatočným dopravným prepojením na mestá, centrá obchodu a služieb. Pre túto krajinu boli typické konzervatívne agrárne či lesohospodárske komunity, ktoré získavali potraviny a krmivo pre svoj dobytok prevažne svojpomocne v ťažkých prírodných podmienkach. Tzv. preindustriálne krajiny, resp. tradičné agrárne krajiny (Antrop, 2005) začali vo vyspelých štátoch západnej Európy vplyvom masívneho rozvoja priemyslu a miest zanikať už veľmi skoro – v priebehu 16. – 18. storočia. Vo väčšej miere sa strácajú už na prelome 19. a 20. storočia, čo bolo zapríčinené tzv. druhou poľnohospodárskou revolúciou, vyľudňovaním chudobných horských a podhorských oblastí západnej Európy a krajín Stredozemia vplyvom rozvoja priemyslu a obchodu v mestách. Na Slovensku bolo hlavným

spúšťačom hromadného zániku tradičných agrárnych krajín združstevňovanie a intenzifikácia poľnohospodárstva v druhej polovici 20. storočia, keď došlo ku vyvlastneniu pozemkov individuálnych roľníkov a naliat sa štátny kapitál do finančne náročného sceľovania a vyrovnávania pozemkov. Išlo o pomerne razantnú zmenu v štruktúre krajiny, čo vyplývalo aj z faktu, že pôda na Slovensku sa dovtedy vplyvom uhorského dedičného práva stále viac rozdrobovala a predchádzajúce pozemkové reformy realizované pred druhou svetovou vojnou boli úspešné iba čiastočne. Na malých a úzkych pozemkoch bolo pre roľníka nemožné hospodáriť s využitím mechanizácie, a získať tak väčšie výnosy, ako to bolo už v tom čase vo vyspelých štátoch západnej Európy bežné – tu sa pôda, aj keď bola v súkromnom vlastníctve, postupne sceľovala do väčších blokov, štruktúra krajiny sa prispôbovala dostupnej mechanizácii a novým technológiám už skôr, na prelome 19. – 20. storočia.

Tradičné agrárne krajiny na Slovensku sa do dnešných čias zachovali najmä v tých častiach krajiny, ktoré boli pre mechanizáciu a rekultiváciu v období socializmu ťažko dostupné, resp. vyrovnanie a scelenie pozemkov v členitom reliéfe by už nebolo rentabilné. V súčasnosti existenciu tradičných agrárnych krajín ohrozujú najmä dôsledky zmeny životného štýlu vidieckeho obyvateľstva, ktoré ich už nechce obhospodarovať na dnešnú dobu archaickými, manuálne náročnými postupmi. Preto dochádza ku zmene využitia – zarastaním, premenou na rekreačné pozemky, zastavaním.

V rámci celoslovenského výskumu, realizovaného v rokoch 2009 – 2011 (Špulerová a kol., 2017), prebehla inventarizácia tradičných agrárnych krajín – historických štruktúr poľnohospodárskej krajiny (HŠPK). Počas nej boli tieto krajiny typizované a klasifikované z hľadiska ich súčasného manažmentu, stupňa zachovania pôvodných technológií, architektúry a pestovaných kultúr. Taktiež sa mapoval výskyt agrárnych foriem reliéfu a ich biotopov, ktoré sú v tradičných agrárnych krajinách nositeľmi najvýznamnejších biokultúrnych hodnôt. Podľa charakteru využitia sa HŠPK rozdeľujú do nasledovných typov: (1) HŠPK s rozptýleným osídlením sa vyskytujú hlavne v horských a podhorských oblastiach Slovenska; (2) vinohradnícke HŠPK – ich výskyt je viazaný na regióny južného Slovenska; (3) oráčino-lúčno-pasienkovo-sadové HŠPK sú rozšírené najmä v podhorských oblastiach, kde sú priaznivé prírodné klimatické a pôdne pomery pre ovocinárstvo; (4) oráčino-lúčno-pasienkové HŠPK, ktoré sú rozšírené takmer na celom území Slovenska, hlavne v horských oblastiach severného Slovenska.

Pri hľadaní vhodných legislatívnych a ekonomických nástrojov, ktoré by zamedzili ďalšiemu úbytku a zániku týchto krajín, sme upriamili pozornosť na analýzu legislatívy zabezpečujúcej ochranu krajiny a jej kombinovaných kultúrnych a prírodných hodnôt. Tradičné agrárne krajiny predstavujú subtyp historických kultúrnych krajín, vzniknutých a rozvíjajúcich sa evolučne v priebehu stáročí udržateľným využívaním lokálnych prírodných zdrojov. Súčasný koncept ochrany prírody a krajiny na Slovensku nie je na ochranu krajiny s kombinovanými prírodno-kultúrnymi hodnotami celkom vhodný. Predstavuje legislatívnu podporu, zamedzujúcu úplnému zániku tradičných agrárnych krajín vplyvom urbanizácie, napr. ak sú súčasťou chránených krajinných oblastí alebo národných parkov. Na druhej strane obmedzujú ich manažment, ak sú ciele ochrany biotopov či významných druhov v rozpore s činnosťami, ktoré limitujú ich poľnohospodárske využívanie podporujúce pretrvanie kultúrnych a krajinárskych hodnôt.

Preto sme v príspevku upriamili pozornosť na možnosti zachovania významných tradičných agrárnych krajín Slovenska (HŠPK) cez koncept pamiatkovej ochrany a analýzu prepojenia HŠPK a chránených pamiatkových území, ako aj cez koncept ochrany kultúrneho dedičstva UNESCO.

Ochrana kultúrnych pamiatok ako nástroj na ochranu historických štruktúr poľnohospodárskej krajiny

Predpokladáme, a historické mapy či fotografie nám to potvrdzujú, že poľnohospodárska krajina a vidiecke sídlo tvorili v minulosti funkčne intenzívne prepojený krajinný celok, prispôbený potrebám lokálnej komunity a miestnym prírodným podmienkam. Typickému obrazu panorámy vidieckeho sídla ešte v 1. polovici

20. storočia dominuje kostol nad okolitou nižšou zástavbou. Na zástavbu plynule nadväzuje drobno štruktúrovaná krajina políčov, viníc a sadov či agrárno-lesných mozaík.

Dnes sú z tohto malebného obrazu slovenského vidieka zachované najčastejšie historické jadrá sídel či ich časti. Najcennejšie z nich sa legislatívne chránia ako pamiatkovo chránené územia. V zmysle zákona č. 49/2002 Z. z. o ochrane pamiatkového fondu v znení neskorších predpisov ide o pamiatkové rezervácie alebo pamiatkové zóny. Tieto územia, na rozdiel od jednotlivých pamiatok a archeologických nálezov, sú v krajine priestorovo a hmotne identifikovateľné, hodnotené v podobnej mierke ako HŠPK, a možno teda preskúmať ich vzájomné prepojenie v krajinnom priestore. Potenciálne priestorové prepojenie HŠPK a pamiatkových území sme analyzovali podľa katastrov jednotlivých obcí Slovenska. Dôležitosť a význam pamiatkových rezervácií a zón spočíva najmä v ochrane ich historických urbanistických či krajinných štruktúr spolu s nehnuteľnosťami, ktoré sa v nich nachádzajú, aj keď nie sú nehnuteľnými kultúrnymi pamiatkami (Škulavík, 2013). Predpokladali sme, že HŠPK v prepojení na pamiatkovo chránené územia môžu dotvárať a znásobovať hodnotu týchto území, vytvárať ďalšiu kultúrno-historickú vrstvu, ktorá je v podobe tradičného využitia a technológií obrábania či štruktúry pôvodných medzí a agrárnych valov krajinou pamiatkou, vydávajúcou svedectvo o poľnohospodárskom využívaní pamiatkovo chráneného územia alebo jeho okolia.

Podľa údajov Pamiatkového úradu SR (www.pamiatky.sk) je celkovo na Slovensku vyhlásených 81 pamiatkových zón (PZ). Z toho je 50 pamiatkových zón mestského typu (PZMT), 21 pamiatkových zón vidieckeho typu (PZVT), šesť pamiatkových zón špeciálneho typu (PZŠT). Len štyri – Kremnica, Mariánka, Sirk a Hodruša-Hámre – sú pamiatkové zóny krajinného typu (PZKT), všetky vyhlásené s cieľom ochrániť banskú, kúpeľnú či sakrálnu krajinu, nie však poľnohospodársku. PZŠT Kopčany a Veľká Trňa sú čiastočne významovo prepojené s historickým využitím krajiny na poľnohospodárke ciele, avšak len PZ Veľká Trňa je významovo prepojená s tradičnou poľnohospodárskou krajinou, ktorá bola typickou a rozšírenou v Európe v 16. – 19. storočí (obr. 1).

Z pamiatkových rezervácií (PR) je vyhlásených 28, z toho je sedemnášť mestských pamiatkových rezervácií (MPR), desať pamiatkových rezervácií ľudového staviteľstva (PRLS), jedna pamiatková rezervácia technických diel (PRTD). Najmä pri PRLS, ako sú napr. Čičmany, Osturňa a Ždiar, je evidentný výrazný kontext s okolitou poľnohospodárskou krajinou.

Predmetom ochrany pamiatkových území sú teda historicky hodnotné a zachované štruktúry sídla (a výnimočne aj krajiny) pod alebo nad zemským povrchom, dokumentujúce jeho podobu v rôznych historických obdobiach. Neoddeliteľnou súčasťou ochrany týchto

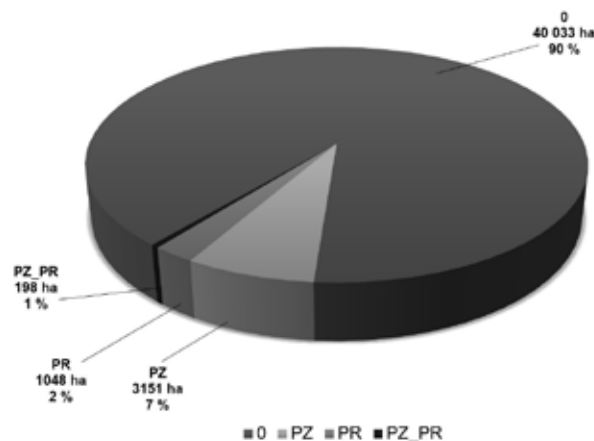


Obr. 1. Územne prepojené historické štruktúry poľnohospodárskej krajiny s navrhovanou lokalitou UNESCO vo Veľkej Tráni (september 2009). Foto: Martin Boltížiar

území je zachovanie historickej siluety, pôdorysu a parcelácie sídla a taktiež okolité prostredie, ktoré dotvára a zhodnocuje jeho jedinečnosť. Toto prostredie je nositeľom informácie o tom, akým spôsobom krajinnokoologické podmienky formovali rozvoj osídlenia, ako obyvatelia sídla využívali prírodné zdroje na svoju obživu či stavbu obydlí a akým spôsobom to ovplyvnilo charakter architektúry, urbanistickej štruktúry, dopravnej siete.

Krajina v okolí pamiatkového územia je podľa viacerých dokumentácií pamiatkových území považovaná taktiež za predmet ochrany, resp. tento predmet výrazne dotvára, avšak vo väčšine dokumentácií nie je územne definovaná. Výnimkou je, ak je vyhlásená za ochranné pásmo pamiatkového územia, resp. sú vymedzené pohľadové kužele, v ktorých je nevyhnutné obmedziť aktivity, ktoré by degradovali vizuálne pôsobenie historických a kultúrnych hodnôt pamiatkového územia. Vyhlásením ochranného pásma musí ochrana a ďalší usmernovaný rozvoj vo vymedzenom území zohľadňovať miesto, priestorovú situáciu, dominantné a akcentované situovanie a vizuálne pôsobenie kultúrnej pamiatky (Kowalski, 2013). Krajina mimo sídel, ako priamy cieľ ochrany objektov a štruktúr pamiatkovej hodnoty, je podľa Tuhárskej (2013) záležitosťou, ktorá v súvislosti s problematikou ochrany krajinného dedičstva UNESCO nadobúda na význame. Ako sami pamiatkari tvrdia, táto vízia si vyžaduje užšiu medzirezortnú spoluprácu, napr. so zložkami ochrany prírody a krajiny, ale i využívania územia, čiže s lesníkmi a pôdohospodármi. Podľa Dvořákovéj (2013) je však otázka perspektívy ochrany takýchto území skôr hmlistou predstavou.

Vo svetle týchto poznatkov sme vypracovali analýzu priestorových a kvalitatívnych súvislostí medzi HŠPK a pamiatkovými územiami, ktorou sme chceli pouká-



Obr. 2. Výmera historických štruktúr poľnohospodárskej krajiny v pamiatkových územiach v katastrach obcí Slovenska.

Vysvetlivky: O – výmera historických štruktúr poľnohospodárskej krajiny (HŠPK) v katastrach obcí bez pamiatkovo chránených území, PZ – výmera HŠPK v katastrach obcí s pamiatkovou zónou, PR – výmera HŠPK v katastrach obcí s pamiatkovou rezerváciou, PZ_PR – výmera HŠPK v katastrach obcí s pamiatkovou zónou a zároveň s pamiatkovou rezerváciou

zať na možnosti hľadania spoločných prienikov ochrany pamiatok a krajinného dedičstva, v tomto prípade v súvislosti s historickým poľnohospodárskym využitím krajiny. S využitím geografických informačných systémov a databáz (databáza HŠPK Ústavu krajinné ekológie SAV, databázy Pamiatkových území a ochranných pásem Pamiatkového úradu SR (www.pamiatky.sk/sk/page/databazy), Správne jednotky a základné mapy SR – Národný geoportál) sme porovnali výskyt pamiatkovo chránených území a HŠPK v základných administratívnych územných jednotkách Slovenska. Následne sme zisťovali základné charakteristiky jednotlivých pa-

Tab. 1. Územné prepojenie historických štruktúr poľnohospodárskej krajiny a pamiatkových zón

Názov PZ	Typ PZ	Obec	Pamiatkové hodnoty	Typ HŠPK	Prienik HŠPK s OP PZ/CHVP
Lipovce-Lačnov	VT	Lipovce	kompaktne zachovaná lokalita horského dedinského života na Slovensku	IV.	1/0
Veľká Trňa	KT	Veľká Trňa	vínne pivnice dokumentujúce tradíciu vinohradníctva a vinárstva v Tokajskej oblasti	II.	0/0
Kremnické Bane	KT	Kremnické Bane	krajina v okolí Kremnických Baní s výskytom technických, urbanistických a architektonických pamiatok	IV.	0/1
Markušovce	MT	Markušovce	historické sídlo – komplex hradu a kostola, zástavba reprezentačných obydľí šľachty, doplnených hodnotnými parkmi a záhradami	IV.	0/1

Vysvetlivky: PZ – pamiatková zóna, HŠPK – historické štruktúry poľnohospodárskej krajiny, OP PZ – ochranné pásmo pamiatkovej zóny, CHVP – chránené vizuálne prepojenia; *Typ pamiatkovej zóny*: KT – krajinného typu, MT – mestského typu, VT – vidieckeho typu; *Typ historických štruktúr poľnohospodárskej krajiny*: II. – vinohradnícke, IV. – oračínovo-lúčno-pasienkové; *Prienik HŠPK s OP PZ/CHVP*: 0 – HŠPK nemajú územný prienik s OP PZ/CHVP, 1 – HŠPK majú územný prienik s OP PZ/CHVP

miatkových území a predmet ich ochrany a porovnali ich s typizáciou HŠPK. Cieľom bolo vytvoriť si prehľad o územnom a obsahovom prepojení HŠPK s pamiatkovým územím z hľadiska jeho typu a predmetu ochrany v každom katastri obce. Územné prepojenie HŠPK a pamiatkového územia bolo kľúčovou analýzou, určujúcou mieru atraktivity daného priestoru z hľadiska jeho biokultúrnych hodnôt. Intenzitu územného prepojenia HŠPK sme určovali na základe analýz vzdialenosti v prostredí geografických informačných systémov (GIS).

Z celkového počtu 2 927 slovenských obcí (Nariadenie vlády č. 258/1996 Z. z.) sú pamiatkové územia a zároveň tradičné agrárne krajiny prítomné v 49 obciach, čo je len 1,6 %. Z toho na území 34 obcí je vyhlásená PZ a na území dvanástich obcí je vyhlásená PR. V troch obciach sa vyskytuje PR aj PZ. Z hľadiska výmery HŠPK je približne 10 % ich rozlohy situovaných v obciach, kde je vyhlásené pamiatkové územie, z toho 7,1 % výmery HŠPK sa vyskytujú v obci s PZ a 2,4 % výmery HŠPK v obci s PR (obr. 2). Súčasný výskyt PZ a PR v katastri obce s prítomnými HŠPK sme zaznamenali len pri 0,45 % výmery HŠPK.

Z uvedenej analýzy vyplýva, že ide o veľmi nízke percento obcí, kde spoločne s pamiatkovo významnými sídelnými a technickými štruktúrami možno nájsť aj krajinné štruktúry dokumentujúce spôsob poľnohospodárskeho využitia extravilánu obcí pred nástupom rozvoja intenzívneho poľnohospodárstva a priemyslu. Na Slovensku však sú aj obce, a podľa nášho názoru ich nie je málo, kde sa pamiatkovo zaujímavé sídelné a technické štruktúry zachovali vo veľmi tesnom prepojení s tradičnými poľnohospodárskymi krajinami, ale nie sú pamiatkovo chránené. Príkladom môžu byť vidiecke sídla, kde kvôli negatívnemu postoju obyvateľov, resp. kvôli nedostatočným hodnotám stavebných, technických a krajinárskych prvkov a štruktúr z hľadiska kri-

terií pamiatkovej ochrany, nie sú vyhlásené pamiatkové územia, napriek tomu ide o územia veľmi významné z hľadiska krajinno-estetických a tzv. biokultúrnych hodnôt. Možno spomenúť aspoň niektoré z nich – Liptovská Teplička, Malá Franková, rozptýlené osídlenie s poľnohospodárskym zázemím v okolí mesta Hriňová, rozptýlené osídlenie a využitie pôdy na Myjave, Kysuciach či na Orave.

Analýza územného prepojenia historických štruktúr poľnohospodárskej krajiny a pamiatkových území v katastroch obcí

Analýza v prostredí GIS zameraná na územné prepojenie pamiatkovo chránených území s tradičnými agrárnymi krajinami ukázala, že v katastroch obcí s PZ sa tradičné agrárne krajiny zachovali len vo väčšej vzdialenosti od PZ a intravilánu obce, t. j. nie je medzi nimi územné prepojenie. Naopak, v obciach s PR sú tradičné agrárne krajiny v ich tesnej blízkosti, teda vo viacerých prípadoch majú priestorový a vizuálny kontakt.

Územné prepojenie HŠPK a PZ/PR sme analyzovali v troch kategóriách významnosti. Najväčší význam mali HŠPK územne priamo prepojené s PZ alebo PR (1). V kategórii strednej významnosti prepojenia (2) boli HŠPK situované priamo, resp. do 200 m od hranice zastavaného územia s vyhlásenou PZ alebo PR. Najmenej významné bolo, naopak, postavenie HŠPK vo vzdialenosti presahujúcej 200 m od hranice zastavaného územia (3) s vyhlásenou PZ alebo PR.

Územné prepojenie historických štruktúr poľnohospodárskej krajiny a pamiatkových zón

Spracovaná analýza ukázala, že v devätnástich obciach sú HŠPK vo vzdialenosti väčšej ako 200 m od zastavaného územia a nesusedia ani s PZ. Tieto areály HŠPK tvoria 6 % z celkovej výmery HŠPK – 3. kategória.

Tab. 2. Najvýznamnejšie územné prepojenie (1. kategória) historických štruktúr poľnohospodárskej krajiny a pamiatkových rezervácií

Názov PR	Typ PR	Obec	Pamiatkové hodnoty	Typ HŠPK	Prienik HŠPK s OP PR/CHVP
Svätý Jur	MPR	Svätý Jur	stredoveké vinohradnícke mesto s okolitou krajinou so zachovanými fragmentmi tradičných vinogradov	II.	1/1
Sebechleby – Stará Hora	PRLA	Sebechleby	vinohradnícka osada – jedinečný historický súbor vinohradníckych domov s pivnicami	III.	0/1
Osturňa	PRLA	Osturňa	podhorské vidiecke sídlo s rozsiahlym výskytom zachovaných dreveníc goralského typu	IV.	1/1
Vlkošinec	PRLS	Ružomberok	jedinečne zachovaná podhorská osada zrubového typu v stredoeurópskom priestore s okolitou krajinou	IV.	1/1

Vysvetlivky: PR – pamiatková rezervácia, HŠPK – historické štruktúry poľnohospodárskej krajiny, OP PR – ochranné pásmo pamiatkovej rezervácie, CHVP – chránené vizuálne prepojenia; Typ pamiatkovej rezervácie: MPR – mestská pamiatková rezervácia, PRLS – pamiatková rezervácia ľudového staviteľstva; Typ historických štruktúr poľnohospodárskej krajiny: II. – vinohradnícke, III. – oráčino-lúčno-pasienkovosadové, IV. – oráčino-lúčno-pasienkové; Prienik HŠPK s OP PR/CHVP: 0 – HŠPK nemajú územný prienik s OP PR/CHVP, 1 – HŠPK majú územný prienik s OP PR/CHVP

Z hľadiska typu prevládajú HŠPK rozptýleného osídlenia. V jedenástich obciach susedia HŠPK so zastavaným územím, resp. sú od neho vzdialené do 200 m (1 % z celkovej výmery HŠPK) – 2. kategória – a v štyroch obciach sú HŠPK územne prepojené s pamiatkovou zónou (0,5 % z celkovej výmery HŠPK) – 1. kategória. V uvedených kategóriách prepojenia prevládajú oráčino-lúčno-pasienkové HŠPK.

V obci Lipovce – časť Lačnov je prevažujúca časť oráčino-lúčno-pasienkových HŠPK súčasťou ochranného pásma PZ, čo poskytuje určitú možnosť ochrany HŠPK (tab. 1). K podobne obsahovo konzistentným územiám možno zaradiť aj PZ Veľká Trňa a priľahlé vinohradnícke HŠPK. Napriek tomuto nie sú tieto HŠPK s tradičnými vinohradmi súčasťou chránených vizuálnych prepojení na PZ ani súčasťou jej ochranného pásma. Oráčino-lúčno-pasienkové HŠPK v PZVT Kremnické Bane sa nachádzajú v území, ktoré je súčasťou chránených panoramatických pohľadov na PZ z východu. Pri PZMT Markušovce zasahuje časť oráčino-lúčno-pasienkových HŠPK do pohľadového kužeľa na PZ zo severu.

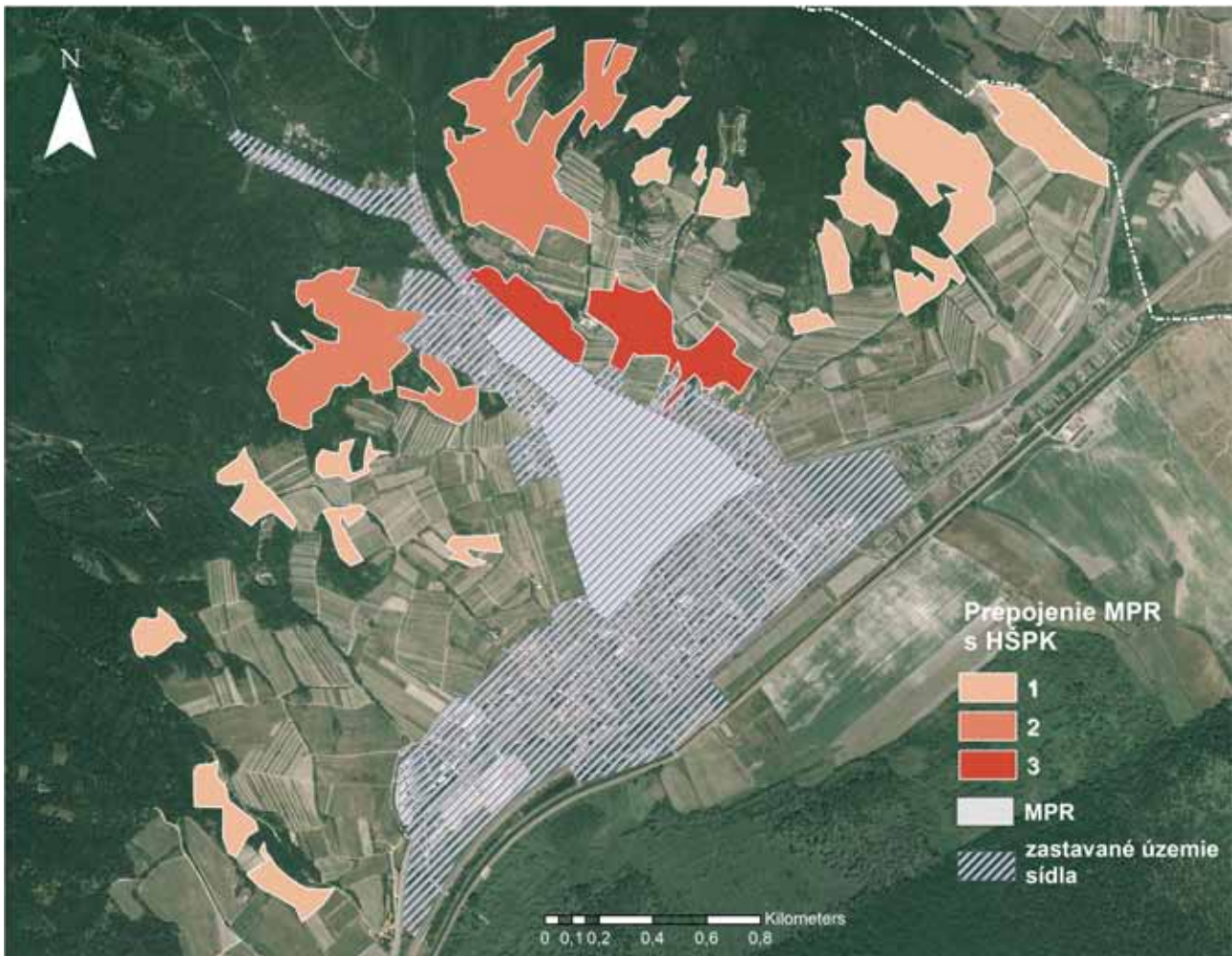
Územné prepojenie historických štruktúr poľnohospodárskej krajiny a pamiatkových rezervácií

Podobné hodnotenie sme spracovali aj na prepojenie HŠPK s PR. Súčasný výskyt HŠPK a PR bez územného prepojenia sme zistili v šiestich obciach, čo predstavuje 1,15 % rozlohy HŠPK – 3. kategória. Len v dvoch obciach – Kežmarku a Podolínci – susedí HŠPK so zastavaným územím (0,12 % rozlohy HŠPK) – 2. kategória. Susediace areály HŠPK a PR sme zaznamenali v štyroch obciach Slovenska (1,3 % rozlohy HŠPK) – 1. kategória. Vo všetkých kategóriách prepojenia chýbajú areály HŠPK rozptýleného osídlenia, naopak, najviac sú zastúpené HŠPK oráčino-lúčno-pasienkové (tab. 2).

Priamy kontakt s PR majú HŠPK vinohradnícke v MPR Svätý Jur (obr. 3 a 4), predmetom pamiatkovej ochrany sú historické urbanistické štruktúry stredovekého mestečka, významne ovplyvnené vinohradníctvom ako tradičným využitím krajiny. Plochy vinohradníckych HŠPK, ktorých časť je v ochrannom pásme tejto rezervácie, tvoria spolu so sídlom jeden celok dokumentujúci tradičnú poľnohospodársko-sídelnú krajinu Malokarpatskej vinohradníckej oblasti.

Ďalšou PR spojenou s vinohradníctvom je PRLS Sebechleby-Stará Hora (obr. 5). Vinohradnícka osada je jedinečným historickým súborom vinohradníckych domov s pivnicami, ktoré sú dokladom ekonomického a hospodárskeho potenciálu obyvateľstva v danom historickom období. Tak ako vo Svätom Jure aj tu tvoria bezprostredné okolie PR vinohradnícke HŠPK. Tieto sú situované v zóne chránených vizuálnych prepojení na osadu z okolitej krajiny.

Na PRLS v Osturni a Vlkošinci nadväzujú oráčino-lúčno-pasienkové HŠPK. Obe PR predstavujú unikátne zachované vidiecke sídla formované drsnými horskými podmienkami. Výrazne ich determinuje a dotvára okolitá tradičná poľnohospodárska krajina v svahovitom horskom reliéfe, tvorená oráčino-lúčno-pasienkovými HŠPK s bohatým výskytom antropogénnych foriem reliéfu. V oboch obciach je časť evidovaných HŠPK súčasťou ochranného pásma pamiatkovej rezervácie, ako aj územia s chránenými vizuálnymi prepojeniami. Celkovo možno skonštatovať, že HŠPK situované v priamom kontakte s PR sú v najvyššej miere začlenené do chráneného krajinného okolia spomedzi všetkých typov pamiatkových území. Taktiež vo všetkých obciach je evidentná úzka väzba medzi typom HŠPK a historickým typom osídlenia (vinohradnícke osídlenie, goralská a valaská kolonizácia). Najmä v Osturni dodnes



Obr. 3. Územné prepojenie zachovaných historických štruktúr poľnohospodárskej krajiny so zastavaným územím mesta Svätý Jur a jeho pamiatkovou rezerváciou. Zdroj: podkladová mapa © Geodis Slovensko 2003

Vysvetlivky: 1 – historické štruktúry poľnohospodárskej krajiny (HŠPK) sú v kontakte s mestskou pamiatkovou rezerváciou, 2 – HŠPK sú v kontakte, resp. do 200 m od hranice zastavaného územia, 3 – HŠPK sú v katastri obce, viac ako 200 m od hranice zastavaného územia; MPR – mestská pamiatková rezervácia

existuje, z hľadiska rozlohy a kompaktnosti, výnimočná kombinácia zachovanej vidieckej architektúry so stále živým obhospodarovaním tradičných agrárnych terás. Výmera týchto terás je 669 ha, čo je až 1,5 % z celkovej rozlohy HŠPK na Slovensku.

Medzi výnimočné živé skanzeny vidieckej kultúry a krajiny možno zaradiť aj Liptovskú Tepličku – tradičnú obec tvorenú sčasti zrubovými stavbami, obklopenú oráčinovo-lúčno-pasienkovými HŠPK. Napriek snahám pamiatkarov sa nedostala doteraz na zoznam pamiatkových území pre nesúhlas miestnych predstaviteľov (Dvořáková, 2013).

Uvedená analýza poukazuje na viacero aktuálnych problémov a riešení, ktorým treba venovať pozornosť. HŠPK patria ku krajinným pamiatkam, ktorých hodnotu v historickom kontexte vytvára spolupôsobenie človeka a jeho kultúry na jednej strane a prírody a krajiny na druhej strane, až ich kombinovaná a spoločná

hodnota je v niektorých prípadoch jedinečná a vytvára krajinné dedičstvo. Z hľadiska ochrany prírody a krajiny je prioritou na ochranu HŠPK ich výnimočnosť, resp. reprezentatívnosť druhu, biotopu či neživej prírody. Z hľadiska ochrany pamiatok sa kladie dôraz na výnimočnosť kultúry a histórie v objektoch a štruktúrach vytvorených človekom. Kultúrna krajina väčšinou tvorí prostredie, resp. okolie pamiatky či jedinečnej prírody. Preto tieto legislatívne nástroje nie sú v svojej súčasnej podobe dostatočným prostriedkom na ochranu HŠPK ako krajinného dedičstva. Ako sme však uviedli, viacero typov HŠPK je výrazne prepojených na pamiatkovo chránené územia, kde lokálna história a kultúra osídlenia vystupuje zo sídla do krajiny zhmotnená nielen v reliéfe, ale aj v spôsobe a štruktúre využitia krajiny, pestovaných kultúrach či poľnohospodárskych postupoch. Preto by bolo vhodné aspoň v prípadoch, kde bolo zistené priame prepojenie HŠPK s pamiatkovým územím

alebo so sídlom, prehodnotiť a doplniť doterajšie zásady pamiatkovej ochrany, vyčleniť ochranné pásma a chránené vizuálne prepojenia zahŕňajúce aj HŠPK. Významne negatívne sa na ďalšej existencii týchto komplexov pamiatkových území a HŠPK podpisuje aj fakt, že zásady rozvoja sídla v rámci vyhlásených ochranných pásem pamiatkových území sú často ignorované a obchádzané pri rozhodovaní o územnom rozvoji sídla či v rámci stavebných konaní.

Ochrana pamiatok svetového kultúrneho a prírodného dedičstva UNESCO ako nástroj na ochranu historických štruktúr poľnohospodárskej krajiny

Organizácia spojených národov pre vzdelávanie, vedu a kultúru UNESCO v roku 1972 vytvorila program svetového dedičstva, ktorého cieľom je zachovanie mimoriadne významných prírodných a kultúrnych miest na svete. Hlavnou myšlienkou na vznik programu bol fakt, že miesta a objekty s výnimočnou hodnotou pre celý svet by mali byť považované za dedičstvo celého ľudstva, nielen konkrétnej krajiny či regiónu. Do konca roka 2004 boli lokality svetového dedičstva vyberané na základe šiestich kultúrnych a štyroch prírodných kritérií. Prijatím revidovaných operačných usmernení na vykonávanie *Dohovoru o ochrane svetového kultúrneho a prírodného dedičstva* existuje len jeden súbor desiatich kritérií spoločných pre kultúrne a prírodné dedičstvo.

Kombinované diela prírody a človeka z hľadiska ich biokultúrneho pôvodu definujeme ako kultúrnu krajinu, predstavujú tzv. krajinné dedičstvo (*landscape heritage*). Špecifikum takýchto svetovo významných



Obr. 4. Historické štruktúry poľnohospodárskej krajiny – tradičné kolíkové vinice sú situované v bezprostrednej blízkosti zastavaného územia a aj mestskej pamiatkovej rezervácie mesta Svätý Jur (máj 2013). Foto: Dagmar Štefunková



Obr. 5. Sebechleby – Stará Hora – pamiatková rezervácia ľudového staviteľstva – podzemná časť vinných pivníc stále slúži na výrobu a skladovanie vína, nadzemná časť je využívaná na sezónne ubytovanie majiteľov, ale aj turistov (júl 2015). Foto: Dagmar Štefunková

kultúrnych krajín predstavujú krajiny, ktoré sú po stáročia a aj v súčasnosti stále formované tradičným poľnohospodárstvom a pestovaním tradičných druhov a odrôd plodín. Tieto hodnoty sú niekde spoluvytvárané aj pôvodnými technológiami terasovania a ďalších krajinnotechnických úprav s cieľom zlep-



Obr. 6. Kultúrna krajina Serra de Tramuntana (Malorka, Španielsko) zapísaná do Zoznamu svetového kultúrneho dedičstva UNESCO – terasované políčka s olivovými hájmi (apríl 2016). Foto: Barbora Šatalová

šif pôdno-ekologické a morfológické podmienky na pestovanie plodín. Ide napr. o štruktúry podporných a hraničných múrov a valov, drenáží a závlah, ako aj prístupových ciest, ktorých vznik je datovaný už od staroveku. Význam týchto lokalít je umocnený aj pestovaním produktov a odrôd tradičných plodín a taktiež výrobkov z nich. Krajinné hodnoty týchto lokalít sú neodmysliteľne prepojené s pôvodnou sídelnou architektúrou a zachovanými tradíciami dokumentujúcimi život a zvyky starých poľnohospodárov pred nástupom priemyselnej a agrárnej revolúcie. V regiónoch s horšou kvalitou pôd, klimatických a geomorfologických podmienok nebolo poľnohospodárstvo jediným spôsobom obživy, významné boli tradičné remeslá, baníctvo, lesné hospodárstvo, pltníctvo a iné.

Kým na Slovensku je tradičná poľnohospodárska krajina ako jeden zo subtypov kultúrnej krajiny skôr na okraji záujmu jej ochrany a zachovania pre budúce generácie, vo svete sú lokality s tradičnými poľnohospodárskymi krajinami zaradené do Zoznamu svetového dedičstva UNESCO (whc.unesco.org/en/list/622). Ako príklad uvádzame niekoľko lokalít UNESCO v Európe – tradičných poľnohospodárskych, resp. vidieckych oblastí:

Causses a Cévennes – stredoveká agropastorálna kultúrna krajina (južné Francúzsko) – horská krajina rozdelená hlbokými údoliami je príkladom dlhotrvajúceho vzťahu agropastorálnych systémov a ich prírodného

prostredia. Štruktúry kamenných poľnohospodárskych terás a usadlosti reflektujú pozemkovú organizáciu z 11. storočia. Je to jedno z posledných miest tzv. transhumancie, t. j. tradičného letného premiestňovania dobytka a oviec na veľké vzdialenosti cez historickú sieť pastierskych trás (tzv. *droves, drailles*).

Vinohradnícky región Tokaj – historická kultúrna krajina (Maďarsko) – reprezentuje tradičné využitie pôdy na výrobu vína v oblasti nízkych kopcov a riečnych údolí už viac ako tisíc rokov. Zložitá mozaika vinohradov, fariem, dedín a malých mestečiek s historickými sieťami hlbokých vínnych pivníc ilustruje všetky aspekty výroby tokajských vín, ktorých kvalita a riadenie sú prísne regulované už takmer tri storočia.

Kultúrna krajina Wachau (Rakúsko) – pôvodná architektúra, svojrázne sídla a poľnohospodárske využitie pôdy v údolí Wachau najmä na pestovanie viniča a marhúľ názorne ilustrujú stredovekú krajinu, ktorá si svoje hlavné rysy udržiava už od prehistorických čias (obrázok na str. 4 obálky). Atraktívne sú doteraz zachované vinohrady na kamenných terasách, ktoré boli typickým znakom takýchto krajín pred príchodom moderných viníc, budovaných na zemných terasách. Výstavba a údržba takýchto viníc, mnohokrát v strmých svahoch, vyžadovala množstvo fyzickej práce, ktorú v týchto podmienkach nemohli nahradiť stroje. Preto sa pre takéto dodnes existujúce postupy

používa slovné spojenie *heroic viticulture* (voľne preložené ako hrdinské vinohradníctvo).

Kultúrna krajina údolia Madriu-Perfita-Claror (Andorra) – ilustruje spôsob, akým človek využíval horské zdroje počas minulých tisícročí. Odzrkadľuje aj pretrvávajúci starodávny komunálny systém hospodárenia s pôdou, ktorá sa využívala hlavne na pasenie. Glaciálna krajina je typická rozsiahlymi pasienkami a zalesnenými údoliami, pretrváva tu tradičný pastoralizmus a silná horská kultúra. Komunikácia medzi nižšie a vyššie položenými usadlosťami v oblasti, kde ešte nie sú vybudované cesty, prebieha cez sieť čiastočne dláždených chodníkov.

Vinohradnícka kultúrna krajina na ostrove Pico (Portugalsko) – je príkladom prispôsobenia poľnohospodárskych postupov na výrobu vína v náročnom prostredí. Na ostrove sa nachádzajú tisíce kamenných stien, postavených na ochranu pred vetrom a soľnou hmlou.

Kultúrna krajina Serra de Tramuntana (Španielsko) – predstavuje významný príklad stredomorskej poľnohospodárskej krajiny, v ktorej sa po storočiach transformácie výrazne svahovitého terénu udržateľným spôsobom využívali obmedzené zdroje na pestovanie ovocia, zeleniny a olív. Systém pozemkového členenia, poľnohospodárskych terás a dláždenej cestnej siete ešte z obdobia feudalizmu je prepojený so sieťou vodných zariadení arabského pôvodu, slúžiacou na zber a rozvádzanie vody (obr. 6).

Na Slovensku zatiaľ neboli vyhlásené tradičné poľnohospodárske krajiny za svetové kultúrne a prírodné dedičstvo UNESCO a ani za žiadne iné prírodné alebo kultúrne pamiatky podľa platnej legislatívy na Slovensku. PRES Vlkolínec má k tomuto vymedzeniu zo slovenských lokalít UNESCO najbližšie, pretože historické vidiecke sídlo s typickými drevenicami je obklopené stáročia využívanou terasovanou poľnohospodárskou krajinou. Na margo terajšieho využitia terasovaných polí možno skonštatovať, že tieto polia sú dnes zatrávnené a teda ich pôvodné využitie je zmenené. Zachovala sa však štruktúra terás ako pamiatka na pôvodnú vlastnícku štruktúru a spôsob budovania protieróznych opatrení pôvodných obyvateľov sídla. Bohužiaľ, v súčasnosti mnohé z nich sukcesne zarastajú drevinami a podliehajú postupnej degradácii. V zmysle opisu pamiatkových hodnôt osada predstavuje typ dedinského stredovekého sídla s drevenou architektúrou horských a podhorských oblastí, s nenarušenou zástavbou zrubových domov uprostred krajinárskeho zázemia tvoreného úzkymi pásikmi polí a pasienkov, zo severu chránená masívom Sidorova (whc.unesco.org). Zdá sa teda, že aj keď predmetom ochrany je predovšetkým sídlo, krajina dotvára a zvyrazňuje charakter celej lokality a je taktiež do nej zahrnutá.

* * *

V súčasnosti na zápis do Zoznamu svetového dedičstva UNESCO na Slovensku čaká celkovo trinásť lokalít (Slovenská komisia pre UNESCO, n. d., www.unesco.sk). Jednou z nich je Tokajská vinohradnícka oblasť, ktorá je svedectvom unikátnej, po stáročia existujúcej kultúrnej tradície pestovania viniča a dorábania vína v špecifických podmienkach, daných výnimočnou kombináciou geografických, geologických, geomorfologických, hydrologických a klimatických podmienok regiónu Tokaj. Ak bude jej zápis úspešný, lokalita nadviaže na maďarskú vinohradnícku časť Tokaja, ktorá už v súčasnosti patrí do svetového kultúrneho dedičstva UNESCO. Dúfajme, že do lokality budú zahrnuté aj vinohradnícke HŠPK, ktoré prezentujú majetkovú štruktúru a spôsob využitia pôdy v dobe, keď vznikli aj vínne pivnice.

Príspevok vznikol v rámci riešenia projektu podporeného Vedeckou grantovou agentúrou MŠVVaŠ SR a SAV č. 2/0078/18 Výskum biokultúrnych hodnôt krajiny.

Literatúra

- Antrop, M.: Why Landscapes of the Past Are Important for the Future. *Landscape and Urban Planning*, 2005, 70, 1 – 2, p. 21 – 34.
- Dvořáková, V.: Pamiatkové územia – nádeje a realita. *Monument Revue*, 2013, 2, s. 10 – 14.
- Kowalski, T.: Poznámky ku genéze pamiatkovo chránených území a ochranných pásiem. *Monument Revue*, 2013, 2, s. 14 – 18.
- Škulavík, P.: Pamiatkové územia ako súčasť pamiatkového fondu Slovenska. *Monument Revue*, 2013, 2, s. 39 – 41.
- Špulerová, J., Štefunková, D., Dobrovodská, M., Izakovičová, Z., Kenderessy, P., Vlachovičová, M., Lieskovský, J., Píscová, V., Petrovič, F., Kanka, R., Bača, A., Barančoková, M., Bezák, P., Bezáková, M., Boltžiari, M., Mojses, M., Dubcová, M., Gajdoš, P., Gerháťová, K., Izsóff, M., Kalivoda, H., Miklósová, V., Drábová, M., Šatalová, B., Krištín, A., Dankaninová, L., Kalivodová, E., Majzlan, O., Mihál, I., Stašiov, S., Šolomeková, T., Ambros, M., Baláž, I., Halabuk, A.: Historické štruktúry poľnohospodárskej krajiny Slovenska. Bratislava: Veda, vydavateľstvo SAV, 2017, 144 s.
- Tuhárska, A.: Kultúrna krajina v kontexte svetového dedičstva. *Monument Revue*, 2013, 2, s. 19 – 21.

Ing. Dagmar Štefunková, PhD., dagmar.stefunkova@saoba.sk
Ústav krajinej ekológie Slovenskej akadémie vied,
Štefánikova 3, P. O. Box 254, 814 99 Bratislava